

R
a
p
p
o
r
t
a
n
n
u
e
l



Annual report

2002



Au service de l'interbancairité
The French interbank clearing consortium





4	Le message du Président et de l'Administrateur
6	Les faits marquants 2002
8	2002, l'année de l'image-chèque
9	Le démontage du franc
11	De la CHCP au CEPC
13	Le CEPC au quotidien
14	Un service continu
15	Un réseau haute disponibilité
18	Le pilotage et les évolutions bancaires
20	La prévention des risques
24	Une expertise reconnue
25	La normalisation
26	La représentation
27	La réflexion stratégique
28	Une structure communautaire
29	Les structures de décision
31	La concertation interbancaire
32	La gestion interne

5	Message from the Chairman and the General Manager
7	Key Events of 2002
9	The Year of the Truncated Cheque
9	End of the French franc
11	From CHCP (Paris Banking Clearing House) to CEPC (Non-accounting paper based cheques Centre)
13	Non-accounting paper based cheques
15	High Quality Service
15	A highly available network
19	Banking guidance
21	Managing risks
25	Proven expertise
25	Standardization
27	Representation
27	Strategic reflection
29	Community Structure
29	Decision making bodies
31	Interbanking dialogue
35	Internal management

Le message du président et de l'administrateur

L'année 2002 a été marquée par la fin du franc avec son « démontage » dans le SIT intervenu avec succès le 18 février 2002 – et la fin de montée en charge des Echanges d'Images-Chèques – EIC.



Le passage à l'euro est devenu réalité et nous sommes arrivés au bout du chemin que nous avons emprunté dès 1995 pour nous mener à un SIT tout euro, le 18 février 2002, par le « démontage du franc » dans le SIT.

Baucoup d'énergie a été déployée pour en arriver là, car ceci était mené en parallèle avec la montée en charge de l'Echange d'Images-Chèques et bien d'autres projets.

Le GSIT a vu sa responsabilité étendue en 2002, notamment par la prise en charge des EIC, dont la montée en charge s'est achevée le 30 juin, en même temps que nous fermions la Chambre de Compensation des Banquiers de Paris et que nous mettions fin au dispositif de Place au sein duquel le GSIT a joué un rôle essentiel.

Les structures de fonctionnement de l'EIC et du CEPC sont désormais en place, avec des groupes de suivi et de contrôle harmonieusement intégrés entre le GSIT et le Comité Français d'Organisation et de Normalisation Bancaires – CFONB.

Grâce, encore une fois, au travail du GSIT et de ses Participants, la montée en charge des Echanges d'Images-Chèques a été un « non-événement », au sens de son intégration dans le SIT.

Plus de 11 milliards d'opérations ont été échangées et compensées par le SIT en 2002, avec un prix de revient à l'opération défiant toute concurrence et surtout, une qualité de service optimale puisque le taux de service du SIT a été, une nouvelle fois, de 100 %.

Force est de constater que l'objectif a été atteint avec succès, sans incident dans le SIT, malgré un accroissement considérable de la volumétrie.

Le SIT est désormais la première chambre mondiale de compensation automatisée de masse, en terme de volumes échangés.

Notre position de leader incontesté en Europe, nous crée, sans doute à terme, des obligations.

En parallèle d'une qualité de service irréprochable, d'année en année, et du succès dans le franchissement des grandes échéances, nous avons travaillé, avec les instances de Direction, à positionner l'avenir du GSIT et du SIT dans l'environnement européen. Ces travaux ne sont pas clos et 2003 sera sans doute une année clé quant aux décisions qui seront prises en la matière.

Notre ambition est de servir au maximum les intérêts de la profession et de nous intégrer au mieux dans l'Europe des instruments et systèmes de paiement qui avance à grands pas.

Marcel RONCIN
Président

Sylvain OMNES
Administrateur

Message from the Chairman and the General Manager

2002 was marked by the end of the exchanges in French franc, with its successful withdrawal from the system on February 18, 2002 and the finalization of the Truncated Cheque Exchange-EIC.

The reality of the euro marked our arrival at the end of the journey we began in 1995, and which has led us to an all-Euro SIT, culminated by the end of the French franc in our system.

This took a lot of hard work as, concurrently, we were finalizing our truncated cheque exchange and other projects.

GSIT's responsibility has spread, especially through the management of the EIC, which was completed on June 30, 2002, corresponding to the closure of the Paris Clearing House (CHCP) and the end of different working groups and the coordination committee; working groups and coordination committee in which GSIT played an essential role. The electronic and physical structures are now in place, and are closely monitored by GSIT and the French Committee of Banking Organization and Standards-CFONB.

Thanks to the work of GSIT and its Participants, integrating the truncated cheque exchange into the SIT went off without any hitch.

More than 11 billion transactions were exchanged through the SIT in 2002 with very competitive operating costs and, above all, a high quality service as SIT has once again proven to be 100% reliable.

We successfully reached our goals without any incidents in spite of a considerable increase in volumes processed.

The SIT has become the most important system of mass clearing in the world in terms of exchanged volumes.

Our uncontested leadership position will no doubt create new responsibilities for us in the future.

Along with our irreproachable quality of service, which continues from year to year, and our successful entry into the third millenium, we are working to place the future of GSIT and SIT firmly in the European environment. This task is not yet complete and 2003 will no doubt be a key decision making year.

We aspire to serve the interests of the banking profession to the best of our abilities and to take our place in the major European banking systems which are making great strides in tool and payment system development.



Marcel RONCIN
GSIT Chairman



Sylvain OMNES
General Manager

Les faits marquants 2002



Volumétrie et qualité de service

- 11,17 milliards d'opérations échangées et compensées pour un montant de 4 520 milliards d'euros (dont 3,5 milliards d'images-chèques, représentant un montant de plus de 1 800 milliards d'euros)
- + 53,78 % par rapport à 2001 en nombre, + 83,21 % en montant
- Un taux de service à 100 %

Le GSIT sur Internet : www.gsit.fr

1,25 million de visites en 2002, soit une moyenne de 104 000 visites par mois.

Dont 14 % d'établissements bancaires, 4 % de sociétés de services.

En 2002, de nombreuses questions envoyées par le formulaire de contact ont été traitées. Un quart des questions ont été posées par des banques françaises, un quart par des sociétés ou des particuliers étrangers. Près de 20 % des questions posées portaient sur les chèques ou les images-chèques.

SIT exchanges

- The SIT exchanges nowadays the whole of interbanking transactions, which are completely automated in France (no more paper based transactions).
- 11.17 billion operations were exchanged and settled amounting to 4,520 billion euros (of which 3.5 billion were truncated cheques, amounting to 1,800 billion euros).
- +53.78% in number compared to 2001, +83.21% in amounts.
- Reliability=100%.

www.gsit.fr GSIT on internet

1.25 million visits logged in 2002, an average of 104,000 visits a month, of which 14% were banks, 4% software houses. In 2002, many questions were dealt with through the contact form.

A fourth of the questions were from French banks, another fourth from companies or individual foreigners. Almost 20% of the questions covered cheques or truncated cheques.

Key events of 2002

Janvier 2002

Principes de tarification de la migration TCP/IP.

18 février 2002

Démontage du franc dans le SIT.

Mars 2002

Mise à jour du Schéma d'Orientation Technique du SIT.
Fermeture des chambres de compensation de province.
Test Plan de secours.

Mai 2002

Refonte des indicateurs de fonctionnement :
Flash SIT, Profils GSIT et Participants.
Début des travaux du groupe « Nouveaux services ».
Catalogue des stations UNIX.
Extranet sécurisé : adoption de la solution SSL (V3).
Analyse du risque Bull et décision de renouvellement
des Centres Comptables.

Juin 2002

Dématérialisation des Fiches de Redressement
d'Ecritures – FRE.

28 juin 2002

Un montant journalier de pointe de 43,78 milliards d'euros.

30 juin 2002

Fermeture de la CHCP, Chambre de Compensation
des Banquiers de Paris.
Fin de la montée en charge des Echanges
d'Images-Chèques sur le SIT.
Mise à jour de CIRCE, la Charte Interbancaire
Régissant les Conditions d'Echange.

Juillet 2002

Mise à jour du Business Plan 2003-2005.

Septembre 2002

Mise en service des nouveaux formats des retraits DAB.
Repositionnement du Comité de Fonctionnement ;
remplacement des sous-comités Bancaire et Production par
les groupes Fonctionnement Technique et Fonctionnement
Bancaire.

Octobre 2002

Test Plan de secours.

4 novembre 2002

Un volume journalier de pointe de 82,84 millions
d'opérations.

27 novembre 2002

Le cap des 10 milliards d'opérations échangées depuis
le début de l'année est franchi.

Décembre 2002

Validation des principes de l'autoprotection du SIT.
Mise en place du Groupe Fonctionnement des
Images-Chèques et du CEPC – GFICC.
Renouvellement du Président pour trois ans
(du 1^{er} janvier 2003 au 31 décembre 2005) et du Bureau
pour 2 ans (du 1^{er} janvier 2003 au 31 décembre 2004).

January 2002

Tarification principles of TCP-IP changeover.

February 18, 2002

End of the French franc inside the SIT.

March, 2002

Updated Technical Orientation Framework.
Closure of the regional Clearing houses.
Contingency plan tests.

May 2002

Revision of running indicators of SIT, GSIT
and Participant.
Unix access point Catalogue.
Extranet made secure by adopting SSL (V3)
solution.
Bull Risk Analysis and studies for a new
Accounting Centre.

June 2002

Automatisation of a specific paper based
transaction for debit or credit adjustment.

June 28, 2002

A daily peak amount was reached with 43.78
billion euros.

June 30, 2002

Closure of CHCP- Paris Clearing House.
Finalized the truncated cheque exchange on the
SIT.
Updated (CIRCE) the interbanking chart of
conventional rules of exchange to take into
account the truncated cheque exchanges.

July 2002

Updated 2003-2005 Business Plan.

September 2002

New ATM withdrawal formats.
Reorganization of running committee; replaced
Banking operating group and technical operating
group.

October 2002

Contingency plan tests.

November 4, 2002

A daily peak volume transactions was reached
with 82.84 million.

November 27, 2002

Passed the point of 10 billion transactions since
the beginning of the year.

December 2002

Validation of SIT's principles against systemic
risks. Implementation of a new specific working
group to follow the exchanges and the evolution
in the field of truncated cheques.
Management changes: Renewal President for
3 years (from January 1, 2003 to December 31, 2005
and new Board for 2 years (from January 1, 2003
to December 31, 2004).

2002, l'année de l'image-chèque



L'Echange d'Images-Chèques concrétise l'achèvement de la dématérialisation de l'échange des moyens de paiement en France. Avec l'EIC, la communauté bancaire française atteint l'objectif d'automatisation de tous les paiements de masse qu'elle s'était fixé à l'origine. Le GSIT voit ses responsabilités accrues et s'affirme comme le gestionnaire de l'ensemble des opérations interbancaires de détail de la profession. Il assure maintenant, en liaison étroite avec le CFONB, le suivi et le contrôle du bon fonctionnement de l'ensemble du processus EIC/CEPC dont il est le « gardien ».

2002 The year of the truncated cheque

Le démontage du franc

Depuis le lundi 18 février 2002, les échanges sur le SIT se font uniquement en euro dans le cœur du système, après un week-end de bascule préparé de longue date tant par le GSIT que par les équipes des Participants Directs.

Le week-end de bascule du 16 au 18 février 2002 s'est décliné en trois grandes étapes majeures, à savoir :

- la prononciation de l'ajustement comptable de la dernière journée d'échanges en francs du vendredi 15 février 2002 par tous les Participants Directs,
- les travaux du démontage du franc dans le SIT réalisés le samedi 16 février 2002,
- la réouverture et la surveillance du réseau SIT aux premiers échanges en euros le lundi 18 février 2002 entre 0 h et 4 h.

Afin que l'opération de basculement se réalise dans les meilleures conditions, tous les Participants se sont fortement mobilisés en désignant des correspondants présents sur site pendant le week-end.

Au GSIT, deux cellules ont été constituées pendant ce week-end. Une cellule « changement élargie » le samedi 16 février 2002 pour la réalisation des travaux de basculement et une cellule « d'alerte restreinte » le lundi 18 février 2002 pour le démarrage des premiers échanges en euros.

Enfin, le scénario de basculement prévoyait, lors de la réouverture du réseau, l'application de mesures prudentielles consistant à limiter les émissions à une faible volumétrie et à contrôler les réceptions d'opérations et les taux de rejets. Cette montée en charge progressive des émissions passant de 400 000 opérations échangées à 1 h, puis 1,7 million à 3 h et 8,7 millions à 5 h a montré que tout était en ordre de marche... et ce sont plus de **58 millions** d'opérations qui ont pu être ainsi échangées sans aucun incident dans la journée du 18 février 2002.

L'arrêt définitif des modules de conversion EURO-SIT est intervenu en décembre 2002.

Le démontage du franc dans le SIT a été une démonstration d'expertise et de professionnalisme de la part de l'ensemble des équipes des Participants Directs et du GSIT, qui ont su en faire un « non évènement ».

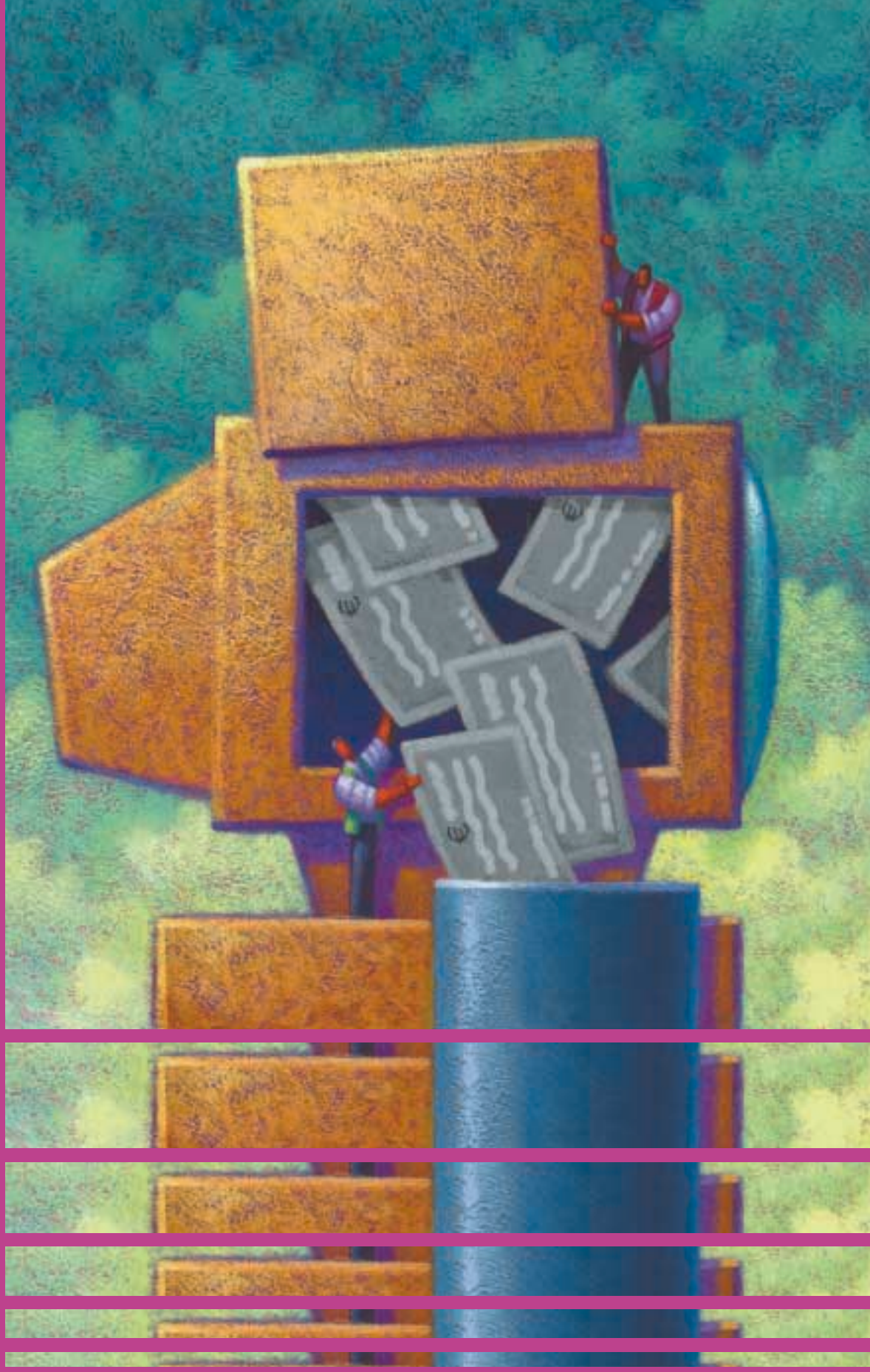
The truncated cheque exchanges (EIC) culminate the dematerialization of the interbanking exchanges of means of payment in France.

Through the EIC, the French banking community reached its objective of automatizing all bulk payments. GSIT has nowadays more responsibilities and it is confirmed in its role of management of whole retail interbanking exchanges (electronic and paper based exchanges). Along with the CFONB, it provides the follow up and monitors the EIC/CEPC process.

The end of the French franc

As of Monday, February 18, 2002, all SIT's exchanges have taken place in euros, following a watershed weekend prepared far in advance by GSIT and its Direct Participant teams. 58 million operations were exchanged without any incident on February 18, 2002. Euro SIT conversion modules came to a final end in December, 2002.

2002, l'année de l'image-chèque



De la CHCP au CEPC

La mise en œuvre du système d'Echange d'Images-Chèques (EIC) pour assurer la compensation des chèques en France a induit la fin de l'échange comptable des vignettes et donc la cessation d'activité de toutes les Chambres de compensation de province (en mars 2002) et en dernier lieu de celle de la **CHCP, Chambre de Compensation des Banquiers de Paris** (le 30 juin 2002).

La CHCP était « née » le 26 juin 1917, de la fusion entre la Chambre de Compensation et la Caisse de Compensation. Association régie par la loi de 1901, elle a permis pendant quatre-vingt cinq ans l'échange physique et la compensation des chèques entre ses membres.

Le processus d'arrêt des échanges à la CHCP s'est déroulé conformément au planning défini par la Place. Le GSIT a coordonné les différentes actions nécessaires à cette fermeture chez les Participants.

Les différentes étapes, associées au « démontage » de l'application CHCP qui permettait au GSIT d'assurer les règlements interbancaires des chèques échangés, ont été franchies de manière satisfaisante.

Le Chèque maintenant « dématérialisé » a cédé sa place à l'Image-Chèque et, désormais, le traitement des échanges de chèques s'effectue en totalité sur le SIT.

En 2002, le GSIT a participé activement au Comité de pilotage EIC et a assuré l'animation de sept réunions du Groupe « Montée en Charge » – MONCH, dont les thèmes d'études ont été les suivants :

- finalisation de la procédure exceptionnelle d'échange de vignettes en suspens,
- point sur la montée en charge,
- aménagements des échanges de chèques hors norme,
- montée en charge des Participants Indirects.

En juillet 2002, la montée en charge des EIC sur le SIT étant effective, le Comité de pilotage EIC et le groupe « MONCH » ont été dissous.

From CHCP to CEPC

The installation of the truncated cheque exchange (EIC) to ensure cheque payments in France led to the end of the exchange of paper based cheques, and therefore, the end of regional clearing houses (March, 2002) , and finally resulted in the closure of the **CHCP (Paris Clearing House)** (June 30, 2002). As an association under the law of 1901, it allowed its members to exchange and settle cheques for the past 85 years. **Now that the "dematerialized" cheque has become the truncated cheque, the totality of cheque clearing is dealt with through the SIT.**

In parallel of electronic exchanges of cheques through the SIT, certain paper based cheques (amount > 5 000 €, cheque without a bottom codification...) are exchanged in a physical and non-accounting centre (CEPC). **CEPC** opened on October 15, 2001. When in July 2002, the EIC went into effect in the SIT, the EIC steering committee and the working group were dissolved. Two new work groups were created, with GSIT playing a major role. The Truncated cheque working group within GSIT and the Committee "Follow up and monitoring of the EIC and the CEPC" within CFONB.

2002, l'année de l'images-chèque



Deux nouveaux groupes de travail au sein desquels le GSIT joue un rôle majeur ont vu le jour. Le GFICC – Groupe Fonctionnement des Images-Chèques et du CEPC – dépend du Comité de Fonctionnement du GSIT et assure un suivi mensuel du bon déroulement de l'EIC et du CEPC entre le GSIT et les Participants. Le Comité « Suivi et contrôle des EIC et du CEPC » du CFONB, quant à lui, dépend des groupes de travail interbancaires du Pôle Moyens de Paiement – groupe 2 du CFONB. En place depuis octobre 2002, il a une mission d'observatoire des flux EIC et CEPC, et de suivi des évolutions réglementaires liées aux images-chèques, pour le compte de la profession. La constitution de ces nouveaux groupes marque la fin du projet et le début du fonctionnement opérationnel.

L'EIC a entraîné une mise à jour de la Charte Interbancaire Régissant les Conditions d'Echange – CIRCE –, ainsi que du Manuel des Conditions Interbancaires des Echanges et des Règlements – MCIER.

Par ailleurs, il est à noter que la fermeture de la CHCP a mis fin à l'échange des Fiches de Redressement d'Ecrites – FRE – en Chambre. Celles-ci ont été remplacées par des échanges d'opérations SIT de type Opération Débit ou Crédit de Redressement – OCR/ODR –, dont la migration sur le SIT s'est déroulée sans problème.

L'Echange d'Images-Chèques s'accompagne de la circulation de certains chèques pour lesquels un contrôle complet par le banquier tiré s'avère nécessaire. Ces « **chèques circulants** » transitent par le **CEPC – Centre d'Echanges Physiques de Chèques** – qui a ouvert ses portes le 15 octobre 2001.

Le CEPC au quotidien

La responsabilité de la gestion du CEPC – **Centre d'Échanges Physiques de Chèques** – incombe au GSIT depuis le 1^{er} juillet 2002.

Le calendrier des séances du CEPC est calqué sur celui du SIT. La séance quotidienne du CEPC ouvre ses portes à 12 heures 30, sous le contrôle d'un Inspecteur.

Les échanges suivants sont effectués au CEPC :

- Echange non-comptable des chèques circulants en euros (conformes, hors normes et retournés),
- Echange des chèques résiduels en francs jusqu'en janvier 2003,
- Echange des dossiers administratifs.

Les volumes quotidiens des chèques circulants représentent moins de 2 % du nombre total des Images-Chèques, soit environ 300 000 vignettes. **Sur 2002, près de 60 millions de chèques circulants ont été présentés au CEPC.**

En parallèle de ses responsabilités liées à l'EIC, le GSIT assure, en liaison étroite avec le CFONB, le suivi et le contrôle du bon fonctionnement du CEPC.

Toutes les règles qui définissent les modalités d'échange au CEPC sont consignées dans le Règlement Intérieur du CEPC de juin 2002, validé par le CFONB.

Lors des séances quotidiennes du CEPC, le GSIT veille au respect de celui-ci : il vérifie systématiquement l'identité des représentants des Participants Directs, contrôle la ponctualité des présences et les délais de présentation des vignettes. Toute anomalie dans le déroulement des échanges est signalée et le GSIT intervient pour régler tout problème inhérent à cette séance.

Le GSIT assure un rôle essentiel en matière de statistiques sur les EIC pour le compte de la profession. De plus, il consolide les informations de gestion (comptes-rendus de séances, déclarations des Participants) et fournit mensuellement un indicateur de qualité sur l'activité du CEPC, dans le cadre du GFICC – Groupe Fonctionnement des Images-Chèques et du CEPC.

Non-accounting paper based cheques

GSIT has been managing the CEPC since July 1, 2002. The calendar of CEPC sessions is modelled after that of the SIT. CEPC daily sessions open at 12:30. **In 2002, almost 60 million circulating cheques passed through the CEPC.** Concurrent to the EIC, GSIT is working closely with the CFONB to assure the follow up and monitoring of the CEPC.

Un service continu



Créé pour échanger progressivement tous les flux domestiques de moyens de paiement entre l'ensemble des banques françaises, le SIT est un système d'échange fiable et économique répondant parfaitement au besoin. Plus de 11 milliards d'opérations ont été échangées et compensées sur le SIT en 2002 pour un montant de plus de 4 500 milliards d'euros. Les objectifs initiaux de performance, rentabilité et qualité se concrétisent par une fiabilité et une disponibilité importantes du SIT, avec un taux de service de 100 % en 2002. L'augmentation des flux liée aux images-chèques ayant entraîné une variation des capitaux gérés par le GSIT, l'anticipation des risques bancaires est plus que jamais prépondérante et le pilotage bancaire du SIT revêt un caractère clé dans la relation qu'entretient le GSIT avec ses Participants Directs. Parallèlement, en application de la stratégie de rénovation par quartiers, les évolutions technologiques indispensables du SIT sont en cours, dans une optique de prévention des risques d'obsolescence et de réduction des coûts.

A High Quality Service

Un réseau haute disponibilité

Depuis le début de l'année 2002, le SIT transporte, en moyenne, 44 millions d'opérations par jour, avec des pointes quotidiennes dépassant les 80 millions d'opérations/jour (pour des journées à profil normal) et 7 à 8 millions d'opérations/heure (8,5 millions d'opérations dans la seule tranche horaire de 5 à 6 heures du matin, le 18 février).

Ces volumes sont composés de 37% d'opérations « cartes » (paiements et retraits), de 31% d'Images-Chèques et de 28% de virements et de prélèvements, le solde concernant des effets de commerce et autres opérations de débit.

Le 2 avril (journée, à profil spécial, allongée du Vendredi Saint), le SIT a permis l'échange et la compensation de 122,74 millions d'opérations.

Volumétrie globale du SIT

VOLUMES	ANNÉE 2002	ANNÉE 2001
Nombre annuel en millions d'opérations	11 172,78	7 265,3
Nombre journalier moyen en millions d'opérations	44,87	29,02
Capitaux en milliards d'euros	4 520,73	2 467,54
Capitaux journaliers moyens en milliards d'euros	18,16	9,87

POINTES JOURNALIÈRES ET HORAIRES	ANNÉE 2002	ANNÉE 2001
Jour en millions d'opérations	82,84 le 04/11/02	54,44 le 28/12/01
Jour en milliards d'euros	43,78 le 28/06/02	23,75 le 21/12/01
Heure en millions d'opérations	8,88 le 16/09/02	5,47 le 28/05/01

The SIT was created to gradually take on all domestic exchange flow among French banks. The system has proven itself to be reliable, economical and practical for banking needs. More than 11 billion transactions were exchanged and settled through the SIT in 2002, amounting to more than 4,500 billion euros. Our initial goals of high performance, profitability and quality have taken shape and SIT has distinguished itself as being highly available and reliable as well, with its record 100% service rate in 2002. The increased exchange flow due to truncated cheques led to a growth in the capital managed by GSIT. The resulting risk implications deserve close monitoring by GSIT and its Direct Participants. Concurrently, the progressive strategic renovation furthers SIT's technological evolution to manage risks of obsolescence adequately. This new technology will benefit GSIT and the SIT network in terms of high performance and cost reduction, and by facilitating management and maintenance.

A highly available network

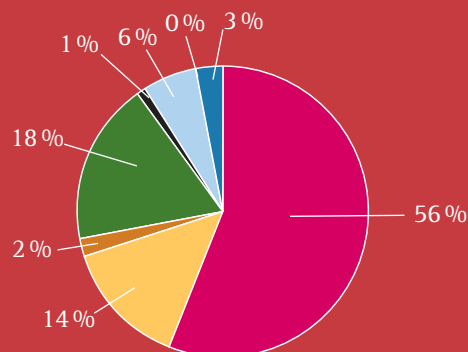
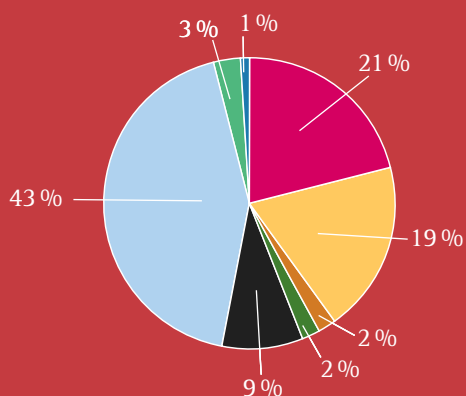
Since the beginning of 2002, the SIT has cleared an average of 44 million transactions a day, and on certain days there were peaks of more than 80 million- between 7 and 8 million transactions an hour. 37% of the operations were by "card" (payments and withdrawals), 31% were truncated cheques, 28% were direct debits. The 10 billionth operation was transacted on November 27, 2002. SIT's performance was very satisfactory in 2002. For the second consecutive year, SIT's service record and the availability rating of the Accounting Centre was 100% all year long. This guaranteed a continuity for the Participants' settlement flow.

En 2002, les parts relatives des opérations ont totalement évolué par rapport à 2001, du fait de la migration des échanges d'images-chèques sur le SIT.

2001

7 265,32 Millions d'opérations

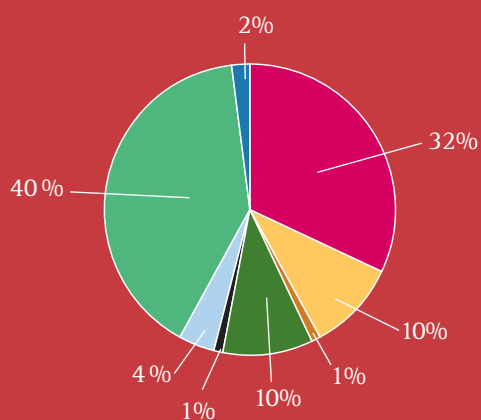
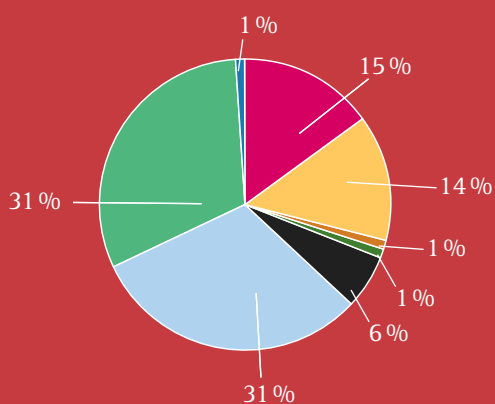
2 467,54 Milliards d'euros



2002

11 172,78 Millions d'opérations

4 520,73 Milliards d'euros



Virements
• Credit transfers

Avis de prélèvement et Titres Electroniques de Paiement - TEP
• Direct debits

Titres Interbancaires de Paiement - TIP
• Interbanking payment orders

Lettres de Change Relevé - LCR
• Bills of exchange

Retraits D.A.B.
• ATM withdrawals

Paievements par Cartes
• Cards payments

Echanges d'Images-Chèques
• Truncated cheques

Opérations connexes *
• Others *

* Opérations connexes : rejets, annulations, ordres à caractère administratif
* Others

Conformément aux prévisions, le SIT a traité en 2002, plus de **11 milliards d'opérations** pour un montant de plus de **4 500 milliards d'euros**. Le taux d'accroissement annuel du nombre d'opérations est de + 53,78 % en volume et de + 83,21 % en montant par rapport à l'exercice 2001, du fait essentiellement de l'EIC.

Le cap des 10 milliards d'opérations dans le SIT a été franchi le 27 novembre 2002.

A fin décembre 2002, le **nombre d'images-chèques échangées sur le SIT a été de 3,5 milliards d'opérations** (contre 198,58 millions en 2001) pour un montant de 1801,48 milliards d'euros (contre 62,18 milliards en 2001).

Les différents taux de disponibilité du SIT

	FIN 2002	FIN 2001
1 - Taux de service SIT (seuil : 99,75 %)	100 %	100 %
2 - Taux de disp. annuel du Centre Comptable (seuil : 99,80 %)	100 %	100 %
3 - Taux de disp. annuel du Serveur Trésorier (seuil : 99,70 %)	100 %	99,98 %
4 - Taux de disp. annuel des Stations (seuil : 99,60 %)	99,87 %	99,86 %

1) Disponibilité réelle du réseau pour les échanges d'opérations rapportée à la disponibilité théorique offerte d'émettre et de recevoir sur le SIT(*)

2) Disponibilité réelle du Centre Comptable rapportée à la disponibilité théorique (*)

3) Disponibilité réelle du Serveur Trésorier pour la période de 9h 00 à 17h 00 rapportée à la disponibilité théorique (8h 00 par jour ouvré)

4) Disponibilité réelle pour la période rapportée à la durée de la disponibilité théorique du SIT (*)

(*) fixée à 22h10 par jour ouvré en semaine et à 36h10 du vendredi 0h00 au samedi 12h10.

Le fonctionnement du SIT a été très satisfaisant en 2002. Tous les indicateurs de fonctionnement sont supérieurs aux seuils fixés par la Profession et aucun Plan de Secours n'a été déclenché.

Pour la deuxième année consécutive, le **taux de service du SIT et le taux de disponibilité du Centre Comptable** ont atteint 100 % tout au long de l'année. Les Participants ont ainsi pu émettre et recevoir leur flux en permanence.

Le **taux de disponibilité des stations** s'est maintenu. Le nombre d'arrêts de stations sur incidents a diminué de plus de 35 %, le parc de stations étant resté quasiment stable.

Le **taux de disponibilité du Serveur Trésorier** s'est également situé à 100 %.

Le réseau SIT repose sur une importante industrialisation de son exploitation. Sa continuité de service et sa sûreté de fonctionnement restent les préoccupations majeures du GSIT. L'efficacité de l'organisation et de la démarche qualité adoptée depuis 1996 en la matière est très importante pour répondre à l'ensemble des besoins techniques et organisationnels des Participants. L'année 2002 a vu 46 % d'opérations de **changements** de moins par rapport à 2001.

En matière de moyens de raccordement au réseau, à fin 2002, le nombre de stations raccordées au SIT était de 76 contre 75 en 2001, toujours réparties sur 29 sites géographiques.

Le GSIT veille en permanence à ce que les **Plans de Secours** soient opérationnels. Leur maintien, essentiel en terme de prévention des risques, a été garanti par la mise en œuvre de tests en mars (synchronisation et continuité générales limitées en réel) et octobre (continuité générale limitée en réel). Le dispositif Plan de Secours a par ailleurs bénéficié d'une migration devenue nécessaire des supports magnétiques (cartouches 3490 en remplacement des cartouches 3480), qui permettent une plus grande capacité de stockage d'informations.

Le détail de la volumétrie et de la topologie du SIT (points de raccordements au réseau et statuts des utilisateurs) est édité par le GSIT, dans un memento statistiques intitulé « Le SIT en chiffres 2002 ».

Un service continu



Le pilotage et les évolutions bancaires

L'augmentation des flux liée aux images-chèques ayant entraîné une variation des capitaux gérés par le GSIT, l'anticipation des risques bancaires est plus que jamais prépondérante. L'**Observatoire des Risques Bancaires – ORB** – phase 2, rendu opérationnel sur le SIT en 2001, permet une vision bancaire des flux afin d'anticiper et d'enrayer d'éventuelles difficultés de déversement. En 2002, plusieurs anomalies ont ainsi pu être signalées afin d'éviter des conséquences au moment du règlement.

La décision a été prise en 2002 de ne plus faire passer par le SIT les **virements de gros montants** supérieurs à 800 K€, au plus tard à fin juin 2003. Un contrôle des montants sera effectué, grâce à la mise en place de filtres chez les Participants émetteurs. Pour les autres opérations, des solutions alternatives doivent être trouvées et sont à l'étude au niveau du CFONB.

Les équipes du GSIT accompagnent en permanence les établissements bancaires dans la maîtrise du fonctionnement. Parallèlement au pilotage technique et aux problématiques réseau, de nombreuses fonctions, au sein du GSIT, sont directement tournées vers l'écoute des établissements. Des services opérationnels tels que le « **GSIT Assistance** » et le « **Pilotage bancaire** », garantissent un fonctionnement optimal de la compensation SIT. Leur fonction revêt un caractère clé dans la relation qu'entretient le GSIT avec ses Participants Directs (analyse de la volumétrie, prévision de journées particulières et définition du calendrier SIT, suivi des chèques dits « circulants », ...)

Le **dispositif rigoureux de suivi et d'analyse de la qualité de service du SIT** est un outil de surveillance des points critiques mais aussi un outil de recherche d'amélioration des procédures et des applications, permettant de maintenir au meilleur niveau la vision du GSIT et des Participants sur la qualité de fonctionnement du SIT et du GSIT.

Le GSIT publie mensuellement plusieurs tableaux de bord qui portent à la connaissance des utilisateurs du SIT des éléments chiffrés sur les aspects-clés du fonctionnement du SIT, avec l'analyse de leur évolution. Le « **Flash SIT** » à destination des instances de Direction du GSIT permet d'accéder à l'information essentielle (la qualité du fonctionnement global – technique et bancaire – du SIT, les faits marquants et les actions correctrices mises en œuvre). Le « **Point de fonctionnement mensuel** » présente des éléments plus approfondis destinés aux Comités permanents du GSIT dont la vocation est de contribuer directement au suivi opérationnel du SIT (informations sur la volumétrie des échanges mais aussi sur la fréquence de recours aux procédures bancaires exceptionnelles, sur les taux de service des centres informatiques, ...). L'ensemble est consolidé par un bilan annuel de fonctionnement.

Parallèlement, la démarche des « **Profils GSIT et Participant** » permet de veiller à ce que chaque acteur du SIT – GSIT ou Banque – respecte ses engagements de service. Un système d'indicateurs Qualité a été construit pour mesurer quantitativement – et objectivement – l'atteinte des résultats, définis au préalable en concertation entre le GSIT et les établissements bancaires.

En 2002, en liaison avec les établissements bancaires, un important travail de révision a été effectué sur le fond et sur la forme des documents de pilotage des Profils GSIT et Participant, de manière à les rendre plus synthétiques et permettant un meilleur contrôle de l'engagement de service. Ils ont été enrichis, particulièrement sur le plan bancaire, pour tenir compte des nouveaux services offerts par le GSIT, tel que la gestion du CEPC.

Plusieurs **évolutions bancaires prévues au Plan d'Etudes du GSIT** ont été menées à bien en 2002.

Comme l'avaient été les nouveaux formats cartes le 8 juin 2001, les **nouveaux formats concernant les retraits DAB** ont été intégrés au SIT en septembre 2002 et l'arrêt de la maintenance des modules OC/SIT a été confirmée en décembre 2002. Ce nouveau format de compensation, basé sur la norme CB2C, et permettant le transport d'informations complémentaires sur cet instrument de paiement, a été mis en place dans le cadre d'une collaboration active avec le Groupement des Cartes Bancaires CB.

Le démarrage de ces nouvelles opérations s'est déroulé sans aucun incident, ni dans le SIT, ni chez les Participants.

Concernant le **Porte-Monnaie Electronique**, il a été procédé en 2002 à la codification des opérations issues du PME. Toutefois, la décision de statuer sur la normalisation des opérations du PME par la SFPMEI a été reportée et le lancement de toute nouvelle opération n'interviendra pas avant la fin 2004.

Banking Guidance

The increase in exchange flow due to truncated cheques resulted in a growth in the capital managed by GSIT. The issue of risk management is more present than ever. Thanks to **Banking Risks Observatory-ORB**- phase, 2, which was put in place in the SIT in 2001, several anomalies were discovered in 2002 and their consequences were avoided.

In 2002, the decision was made to stop **individual amounts above 800K euros** for credit transfers by the SIT as of the end of June, 2003. The amounts will be monitored by a filter system at the issuing banks.

GSIT's teams are always ready to accompany banks throughout their experiences with a new system. As well as technical and network advice, GSIT also provides "**GSIT assistance**" and "**Banking guidance**" to keep an open dialogue with banks in an effort to better understand their needs. Certain banking evolutions in GSIT's Business plan were put in place in 2002, such as integrating **new formats concerning ATM transactions into the SIT** (working alongside Groupement des Cartes Bancaires "CB") or the codification of operations stemming from **smart card payments**.

Un service continu



La prévention des risques

Les risques d'obsolescence technique

L'architecture initiale du SIT, conçue à la fin des années 80, s'appuyait sur des solutions télécoms fiables, ainsi que sur des solutions propriétaires (matériels et OS) existant à l'époque qui ont permis d'atteindre le niveau de fiabilité et de performances actuels. Cependant, ces solutions arrivent en fin de vie tant en termes d'évolutivité, de commercialisation que de support. Après avoir étudié l'état du marché, le GSIT a retenu, en accord avec les Participants, des solutions orientées autour de standards du marché : **UNIX, TCP/IP, technologies Web.**

Concernant **UNIX**, l'enjeu était de disposer d'un système d'exploitation présent sur plusieurs solutions matérielles différentes afin de ne pas être contraint par un seul constructeur. Cette solution permet également de ne réaliser et maintenir qu'un seul code source pouvant fonctionner dans différents environnements, tout en profitant des différentes solutions de sécurisation des configurations matérielles (redondance des équipements, disques miroirs, ...). Enfin, la migration vers UNIX permet d'augmenter très sensiblement les performances des points d'accès au réseau SIT permettant ainsi aux Participants de réduire leur parc machine et d'accepter des volumes plus importants.

Pour les aspects télécoms, le choix s'est porté vers les solutions **TCP/IP** devenues un standard du marché proposé par tous les fournisseurs de solutions télécoms. Ce choix a permis également de mettre en œuvre des solutions de sécurité non spécifiques au GSIT, en remplacement des SETH25, et donc pérennes et évolutives. Outre l'aspect technologique, cette migration permettra au GSIT et aux Participants de réduire leur facturation télécoms de façon très significative.

Concernant la refonte du **Système Central d'Information Logistique (SCIL)**, accessible par les Participants via un extranet sécurisé, les Participants seront en mesure de consulter et mettre à jour directement les informations logistiques les concernant (paramétrages bancaires et techniques de leurs points d'accès). De plus, ce projet renforce les contrôles de saisie et de cohérence de la base de données dont certains étaient encore réalisés de façon manuelle sur le système actuel.

Pour ces évolutions profondes, les **exigences de sécurité du réseau SIT** restent donc inchangées : intégrité et confidentialité des données échangées, étanchéité totale du réseau SIT vis-à-vis du monde extérieur, authentification forte des stations SIT par rapport au Centre de Gestion et des opérateurs vis-à-vis des stations. En conséquence, le GSIT s'est donc attaché à mettre en œuvre de nouveaux outils et mécanismes de sécurité.

Le réseau IP utilise une technologie VPN (Virtual Private Network) offrant une sécurité conforme à « l'état de l'art » (certifiée par la Direction Centrale de la Sécurité des Systèmes d'Information). En complément sont mis en œuvre des boîtiers de chiffrement IP (matériel Mistral de la société Thalès).

Les outils d'authentification et de contrôle d'accès aux centres reposeront sur :

- des cartes à microprocesseurs contenant des clés secrètes RSA associées à des certificats de format X509, signés par une Autorité de Certification privée gérée par le GSIT. Il s'agit d'une implémentation dédiée au réseau SIT de la technologie maintenant classique d'infrastructure « à clés publiques » (PKI),
- une gestion des droits d'accès des utilisateurs effectuée à travers un annuaire LDAP,
- des protocoles standards (SSL notamment).

Managing Risks

In order to reduce risks, to level off the risks of supply outage, and to keep components in working order, GSIT has begun progressively renovating the SIT.

These actions aim at perpetuating the system, but also at reducing certain working costs and at allowing evolutive solutions to be put in place based on market standards. This is why GSIT has decided to migrate its system towards solutions using UNIX and TCP/IP. The TCP/IP based SIT network is built on a Virtual Private Network managed by the operator, above which GSIT added an encryption service provided by IP encryptors (Mistral from Thales). For interactive applications, GSIT drew on web solutions with strong authentication based on smart cards and public key certificates.

Otherwise, on systemic risks management, the principles of "protection" against systemic risks of the SIT have been validated.

Un service continu



Ces mêmes techniques sont aussi utilisées dans la sécurisation des accès Extranet au Système Central d'Information Logistique – SCIL, garantissant ainsi la confidentialité et l'intégrité des données transitant par Internet.

Par ailleurs, le GSIT dans sa démarche de réduction des risques, répartit l'ensemble de ses machines sur des sites d'hébergement géographiquement séparés. Ces sites sont exploités à distance depuis un centre de supervision disposant lui-même d'un centre de back-up. En 2002, le **réseau intersites** qui relie ces différents centres d'exploitation a été renforcé afin de permettre la prise en compte de nouveaux flux de sécurisation des données à distance et de simplifier les opérations de télé-exploitation tout en réduisant les coûts de fonctionnement télécoms.

Pour répondre aux exigences habituelles de continuité de service, le GSIT a procédé à des qualifications rigoureuses et les migrations technologiques ont été conçues pour éviter les mises en œuvre de type "big-bang".

Au delà des migrations technologiques, d'autres études sont en cours visant à faire évoluer les fonctionnalités du réseau SIT, dans un objectif de pérennisation du patrimoine applicatif, de simplification du système (mise en œuvre, utilisation et maintenance) et pour proposer aux Participants de nouveaux services communautaires ou collectifs.

Ainsi, toujours dans le cadre de sa démarche de prévention, le GSIT a identifié un risque d'obsolescence de l'applicatif « Centre Comptable » à l'horizon 2006-2007, dont il sera nécessaire de revoir l'architecture du logiciel.

Ces études feront l'objet de travaux avec les Participants en 2003, pour déterminer les investissements à réaliser, tout en tenant compte des besoins d'évolution.

Les risques systémiques

Le SIT a été qualifié de système d'importance systémique par la Banque de France. Les travaux sur l'« **Autoprotection** » du SIT, visant à répondre aux exigences de sécurisation de tels systèmes ont permis d'explorer différentes voies pour aboutir à un dispositif répondant aux principes fondamentaux définis par les Banques centrales. Des études ont également été menées en concertation avec les groupes du CFONB, pour essayer de limiter les risques débiteurs selon les spécificités de chaque moyen de paiement. Un rapport a été rédigé, dont les principes ont été validés par le Comité de Direction du GSIT en octobre 2002.

En parallèle aux travaux sur l'Autoprotection du SIT, le GSIT s'est vu confier par la communauté bancaire française, le soin de répondre en son nom à la consultation de la Banque Centrale Européenne, sur les normes de surveillance des systèmes de paiement de masse en euro.

Systemic Risks

Banque de France, after an assessment of the national retail payment system (SIT), has concluded that SIT is a systemically important payment system.

Une expertise reconnue



Le GSIT participe à de nombreux travaux de place concernant la normalisation et la sécurité, la représentation, le développement de nouveaux services et assure un rôle important de veille technologique. Il poursuit son analyse des évolutions des systèmes en Europe, rencontre régulièrement ses voisins et confrères et facilite le partage d'expériences dans ses domaines d'intervention. Avec la monnaie unique, l'Europe devient non seulement une réalité quotidienne pour chacun mais aussi pour le GSIT car même si le SIT est aujourd'hui dédié aux flux domestiques de masse, le GSIT tient compte de son environnement au-delà de la sphère nationale et mène de nombreuses actions permettant d'éclairer l'avenir.

La normalisation

Mission communautaire du GSIT, la normalisation et la sécurité passent par la participation du GSIT à de nombreux travaux de place et par un rôle important de veille technologique.

En 2002, la **version 2.1. d'ETEBAC 5** a été traduite en anglais. Les spécifications du standard font, de plus, désormais l'objet d'une diffusion sous forme de CD-ROM.

Aujourd'hui, ETEBAC 5, standard de télécommunications sécurisé, est utilisé par plus de 60 banques et plus de 1000 entreprises clientes. Quatre sessions de formation ont été tenues en 2002, pour un total de 43 stagiaires. Depuis 1992, 451 stagiaires ont participé aux différentes sessions.

De nouveaux tests de compatibilité afin de faciliter le raccordement des banques à la DGI dans le cadre du projet FICOBA2 ont été effectués en 2002.

La présidence de la **Commission AFNOR Sécurité Banque** et la représentation française au groupe ISO correspondant sont assurées par le GSIT. Il effectue le suivi des travaux du groupe ISO TC68 SC2 « Security Management and General Banking Operations » dont le thème porte sur la « Standardization to facilitate banking and related financial operations including codes, banking procedures and related security ».

Le GSIT apporte sa collaboration active aux travaux de normalisation du **Comité Européen de Normalisation Bancaire – CENB** –, au niveau de différents Comités et groupes de travail. Il anime notamment le TC4 « WG9 Generic Guidelines on Algorithm Usage and Key Management ».

Le GSIT est également membre du Club de la Sécurité des Systèmes d'Information Français – CLUSIF – et du Club Informatique des Grandes Entreprises Françaises – CIGREF.

Proven expertise

Standardization and security, representation, development of new services... GSIT is taking part in a number of projects and taking on an important role in technological monitoring. It is carrying on its analysis of system evolution in Europe, regularly meeting neighbours and counterparts to maintain an open dialogue to better manage potential risks. With the euro, Europe has become a reality for each of us, but also for the GSIT. Although the SIT deals with domestic bulk payments, GSIT remains aware of the international environment and is taking steps to guide the way into the future.

Standardization

GSIT plays a key role in standardization and security for the french banking industry.

In 2002, the version 2.1 of ETEBAC 5 (the secured file transfer system for corporate banking) was translated into English. Four training sessions on ETEBAC 5 were held in 2002 and the total number trainees, since 1992, is now 451.

On behalf of AFNOR, GSIT represents France at ISO TC68 SC2 meetings and chairs the french AFNOR mirror group. Within ISO TC68 SC2, GSIT is an active member in Working Group 8 on PKI management.

GSIT also takes an active role in the European Committee for Banking Standards (ECBS) Technical Committee 4 "Security". GSIT is a contributing member of the TC4 working group on Certification Authorities, and chairs the working group on Cryptographic algorithms and key management.

GSIT is also a member of the French IT Security Club (CLUSIF) and of the French Major Corporate IT Club (CIGREF).



La Représentation

Le GSIT participe à de nombreux groupes et instances créés par la Profession. Il y apporte son expertise dans ses domaines d'intervention.

L'entrée du GSIT au Comité de Direction du Groupement des Utilisateurs de SWIFT en France – GUF – illustre la volonté de la profession bancaire française d'améliorer la connaissance transversale des dossiers qui facilite le travail en commun dans la recherche permanente de synergies lui bénéficiant.

Une réflexion est en cours au GSIT concernant le transport de messages au format SWIFT dans le SIT, notamment en utilisant le standard SWIFT XML de « BULK PAYMENTS » auquel le GSIT a contribué, en représentant le GUF, lors des travaux du « Business Modeling Working Group » SWIFT. La définition de ce paiement de masse SWIFT a été diffusée fin novembre 2002.

Le GSIT participe depuis 1997 aux travaux de l'Association Européenne des Chambres de Compensation Automatisées (**E**uropean **A**utomated **C**learing **H**ouse **A**ssociation – **EACHA**) dont le but est le partage d'expériences entre gestionnaires des chambres de compensation automatisées européennes en terme de fonctionnement, de normes, de sécurité. Deux réunions se sont tenues en 2002, le 23 mai à Londres et le 16 octobre à Varsovie.

Il est en effet intéressant et utile de connaître les évolutions des systèmes en Europe et de partager les expériences. C'est une des raisons pour lesquelles le GSIT rencontre régulièrement ses homologues et confrères.

En 2002, le GSIT a de nouveau accueilli de nombreuses **délégations, françaises ou étrangères**, afin de faire profiter de son expérience et de son expertise.

- 7 février 2002 : Délégation de l'île Maurice et de la Réunion
- 19 avril 2002 : Délégation tunisienne
- 25 avril 2002 : Ministère de l'Economie, des Finances et de l'Industrie français
- 25 mai 2002 : Délégation ukrainienne
- 25 octobre 2002 : Délégation polonaise

Le GSIT participe activement aux travaux du CFONB et de la Place. Il assure désormais le secrétariat du **Groupe « Prévention et gestion des Incidents »** et siège au comité du Pôle Moyens de Paiement – groupe 2.

La réflexion stratégique

Le rôle essentiel que joue désormais le SIT pour l'échange et le règlement des moyens de paiement de masse a conduit les instances de direction à engager des réflexions sur sa stratégie d'évolution.

La réflexion sur le devenir du SIT et du GSIT à moyen et à long terme engagée par le **Comité stratégique du GSIT** depuis 2000, s'est achevée en 2002. Les conclusions des réflexions et les orientations stratégiques retenues, en cohérence avec les autres instances de Place, ont donné lieu à la rédaction d'un rapport. Ces travaux ont notamment eu pour objectif en 2002, d'éclairer l'avenir du SIT en matière de nouveaux services attendus par les Participants.

Un groupe « **Nouveaux services** » a traité du possible élargissement du périmètre des services du SIT et du GSIT, des relations banques/clients pour les besoins de données additionnelles, de la prise en compte des nouveaux besoins dans la normalisation des opérations.

Le CFONB prolonge actuellement ces travaux pour confirmer, voire compléter les besoins exprimés.

Il ressort de l'ensemble des études stratégiques menées en 2002, que le GSIT doit notamment continuer à développer et renforcer son offre de services domestiques délivrés à ses Participants, avec une optique de réduction des coûts des banques sur l'ensemble de la filière de traitement des moyens de paiement de masse.

Bien entendu, la création d'une Single European Payments Area (SEPA) a été prise en compte dans les travaux du GSIT car le périmètre actuellement national des systèmes domestiques s'étendra ensuite à l'Europe entière.

Ces changements doivent donc avoir été préparés et anticipés, tant en matière de systèmes que d'instruments de paiement, et donc d'évolution des standards.

Representation

GSIT participates in numerous groups created by the French banking community. It provides advice in its areas of expertise.

Through GSIT's arrival on the board of directors of the SWIFT French Users Group, the French banking profession will see improvements in the exchange of information which will facilitate the common task of continuously searching a synergy to their benefit.

GSIT has participated in the **European Automated Clearing House Association-EACHA-** since 1997, where managers of European automated clearing houses exchange information concerning use, standards and security. Two meetings took place in 2002: in London on May 23, and in Warsaw on October 16.

GSIT understands the importance of studying the evolution of systems in Europe and the necessity of sharing experiences. **This is one of the reasons why GSIT has regular meetings with its counterparts and colleagues and welcomes numerous delegations, French or foreign, to benefit from their experience and expertise.**

GSIT is also a member of working groups of CFONB and secretary of the "Prevention and Risk Management" group.

Strategic reflection

The essential role that SIT plays in the exchange and settlement of bulk payment has led the banking community to think on new ways of reinforcing its system of managing risks of payment default and its strategy for the future.

GSIT's **strategic committee** has been studying the question of SIT and GSIT's medium and long term future since 2000. It is examining Participants' needs and expectations in order to develop **new services** for the future.

From the strategic studies carried out in 2002, we can see that GSIT must continue to develop and to reinforce its offer of domestic services for its Participants, with a view to reduce banking costs all along the channel of bulk payment processing.

Reflections have also taken on European systems and means of payment construction.

Une structure communautaire

BANQUE DE FRANCE



Marcel RONCIN (*)
Président



Michel SPIRI et Denis BEAU (*)
Banque de France



Alain GOLDBERG et Jean-Yves GARNIER (*)
Natexis Banques Populaires



Gilbert ROUSSEAU
BNP Paribas

Crédit Mutuel



Claude BRUN (*)
Crédit Mutuel



Yvon Le MOULLEC
Caisse des Dépôts et Consignations,
accompagné de :
Francisco GARCIA
Caisse Nationale des Caisses d'Épargne

CCF



Vincent PONELLE
CCF

Crédit du Nord



Jean-François GORIN
Crédit du Nord



Claude CAUVIN
Crédit Coopératif, représentant
les membres non rattachés



Martine BRACHET (*)
Société Générale



Jean-Paul AEBERHARDT (*)
Crédit Lyonnais

Les structures de décision Bureau et Comité de Direction



Jacques CLERC - Crédit Agricole SA
et Philippe GIRIER (*) - CEDICAM



Patrick BRISBOIS
Crédit Industriel
et Commercial

Community structure Decision-making bodies Executive Committee and Management

(*) Membre du Bureau. Le Bureau définit chaque fois que nécessaire les modalités pratiques d'application des décisions du Comité de Direction. Entre les réunions de ce dernier, il prend les décisions urgentes, en lui rendant compte lors de la réunion suivante.

(*) *Member of the Executive Committee. Whenever necessary, the Executive Committee defines practical procedures for the application of the Management Committee's decisions. In the interval between meetings of the latter, the Executive Committee makes urgent decisions and reports to the following meeting Management Committee.*



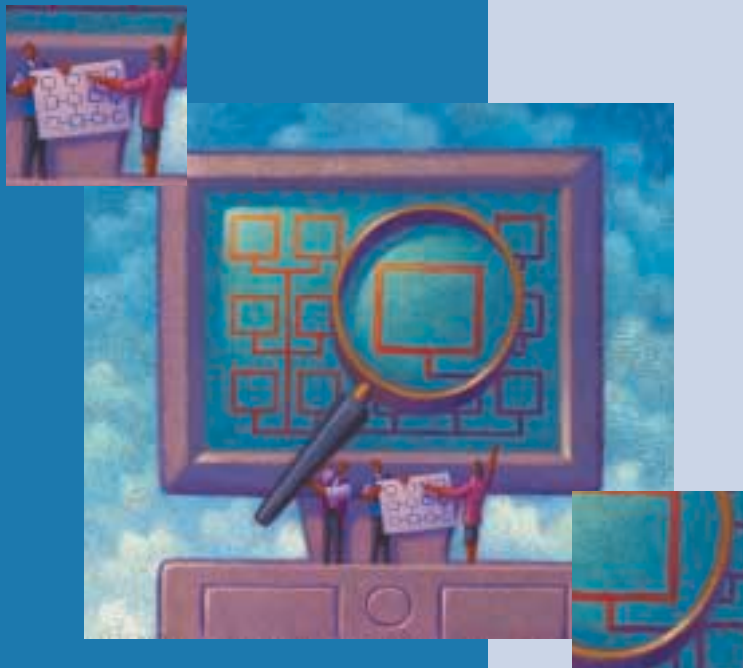
Michel GARNIER
La Poste



Pascal-Arnaud DARCY
FINAREF Membre observateur
représentant l'Association Française
des Etablissements de Crédit et des
Entreprises d'Investissement - AFECEI

Une structure communautaire

INTITULÉ	RÉUNIONS 2002	THÈMES D'ÉTUDES 2002
Commission de Gestion et Structure	4	Budget, Business Plan, Catalogue des tarifs et des prestations
Comité d'Évolutions	5	Pilotage et suivi du Plan d'Études, Validation des nouvelles fonctionnalités et des nouveaux services du SIT
Comité de Fonctionnement	4	Suivi du fonctionnement bancaire et technique du réseau SIT
Groupe Fonctionnement Bancaire (ex-Sous-Comité Bancaire)	2	
Groupe Fonctionnement Technique (ex-Sous-Comité Production)	-	
GFICC - Groupe Fonctionnement EIC-CEPC (en décembre 2002)	1	
Réunions bilatérales GSIT/Participants	16	Suivi personnalisé du fonctionnement de chaque Participant, pour une meilleure prise en compte de ses besoins présents et futurs
Réunions spécifiques GSIT/Participants	16	
Groupe Normes	6	Étude d'évolution du nombre de catégories Annulation des rejets des paiements CB et retraits DAB Catégorisation des ONC Critères de routages secondaires Module OC/SIT : fin de la maintenance PME Virement à libellés garantis ODR, OCR
Club des Correspondants Nationaux Sécurité	3	Manuel du Correspondant Sécurité Actions de la mission d'inspection
Groupes d'experts	13	Projets du Plan d'Études
Formation Participants	2 1 1 1 4	Plan de Secours (8 personnes) Opérateur Station (1 personne) Exploitation Station (3 personnes) Dialogue CTB-Station (4 personnes) ETEBAC 5 (43 personnes)



La concertation interbancaire

A fin 2002, 1 156 établissements étaient connus du GSIT, contre 1 208 à fin 2001. Le nombre de Participants Directs est resté stable à 17.

La concertation et la recherche du consensus sont des points-clés dans le mode de fonctionnement du GSIT avec ses instances. Les Comités et Groupes permanents, auxquels s'adjoignent, quand c'est nécessaire, des groupes d'experts et des clubs d'utilisateurs, permettent d'atteindre ces objectifs.

Des réunions bilatérales avec les Participants complètent le dispositif. Au total, en 2002, ce sont 70 réunions qui ont été organisées.

La formation fait également partie des obligations réciproques GSIT/Participants, pour entretenir la connaissance et la compétence sur différents projets ayant trait au SIT ou à ETEBAC 5. Ainsi, en 2002, le GSIT a formé 43 personnes lors de 4 sessions.

Interbanking Dialogue

At the end of 2002, GSIT had dealt with 1,156 establishments, compared to 1,208 at the end of 2001. The number of Direct Participants has remained stable at 17.

The lines of communication are kept open between GSIT and its Participants through committees and sub-committees which not only allow Participants to discuss among themselves, but also to make decisions on banking issues.

The bilateral meetings held by the correspondent Participants are a vital complement to the committees and sub-committees. They allow a personalized dialogue between GSIT and its Direct Participants on the subjects of the specific constraints and issues of each. Permanent working Groups and clubs provide yet another form of direct communication between GSIT and its Direct Participants, whereas adhoc task force may be set up to deal with specific subjects, when needed.

La gestion interne



Jean-Paul Boneu,
Secrétaire Général et Directeur
Administratif et Financier
*Chief Administrative Officer and
Administrative & Financial Manager*

La Direction Administrative & Financière regroupe les unités traitant de l'administration générale du Groupement, à savoir : le contrôle de gestion, la comptabilité, les services généraux, la gestion des ressources humaines et la gestion de l'information (communication et documentation).

The Administrative & Financial Direction is responsible for management control, accounts, general services, human resources, and information management (communication and documentation).



Alain Cailleteau,
Directeur Stratégie et
Relations Extérieures
*Strategic and External
Relationship Manager*

Cette Direction assiste l'Administrateur du GSIT dans la préparation des évolutions à moyen et long terme du SIT et du Groupement. Elle prend en charge les actions relatives à la stratégie d'évolution des systèmes et moyens de paiement.

This Direction assists GSIT General Manager in preparing, in medium and long term, developments for SIT and GSIT. It is responsible for strategic evolution of systems and means of payment



Jean-Louis Barbut,
Directeur Audit, Gestion
des Risques et Sécurité
*Risk Management, Audit
and Security Manager*

Cette Direction est directement rattachée à l'Administrateur du GSIT. Elle est en charge de la Gestion des Risques du SIT et du GSIT, de l'élaboration et du suivi de la politique de sécurité du GSIT, de la maîtrise d'ouvrage de projets concernant la sécurité du réseau SIT, ainsi que de l'audit.

The Department reports directly to GSIT's General Manager. It is responsible for the management of SIT's and GSIT's risks, for formulating and overseeing GSIT's security policy, for acting as "internal customer" for projects relating to SIT network security.

Les éléments financiers

L'exercice 2002 s'inscrit dans le cadre du Business Plan triennal 2002-2004, qui fixe les grands équilibres financiers du groupement pour les trois exercices.

Il est caractérisé par un excédent budgétaire de 1,58 M€, résultant d'un total de produits de 25,09 M€ (contre 23,58 M€ en 2001), et d'un total de charges de 23,51 M€ (contre 21,43 M€ en 2001) .

La fin de la montée en charge des échanges d'images-chèques a contribué pour l'essentiel à l'augmentation très importante des volumes échangés (croissance de 53,78 %).

Cette volumétrie supplémentaire, alliée à la poursuite de la politique de maîtrise des charges d'exploitation a eu pour conséquence de baisser fortement le coût de revient de l'opération. En effet, ce ratio défini comme étant le rapport entre les charges d'exploitation, majorées des charges télécoms des Participants, et le total des opérations échangées, s'élève à 0,234 centime d'euro en 2002 contre 0,326 centime d'euro en 2001.

L'excédent budgétaire de 1,58 M€ hors taxes permet d'effectuer des ristournes sur consommations SIT 2002 pour un montant de 1,89 M€ toutes taxes comprises.



Internal management

In terms of internal management, 2002 was characterized by important steps taken to improve service and risk management.

The **role of the project management** was reinforced to facilitate a global and prospective vision of the business plan along with a management of project risks and the use of the improved version of the project management method.

At the end of 2002, GSIT provided an **"Internal control guidebook"** in response to the interbanking inspection mission. By implementing this reference guide, which lists all feasible checkpoints in a consortium activity, GSIT has new means of improving its performance level in terms of risk management.

In 2002, GSIT was the administrator for the economic interest group-Monceau Berri, made up of the three occupants of the Monceau building : Groupement des Cartes Bancaires "CB", Centrale des Règlements Interbancaires and GSIT. During this past year, there has been an improvement in the daily organization, notably through a more rational internal management of the group, and an advantageous group management resulting in a synergy and eventually optimizing running costs.

2002's results are in keeping with the **2002-2004 Business Plan** which defines the GSIT financial balance for the three years.

GSIT had a **budget surplus of 1.58 million euros**. This was due in part to the EIC, which led to the possibility of clearing larger volumes and, added to our policy of lowering running costs, culminated in a drop in operating costs (0.234 eurocents in 2002, compared to 0.326 eurocents in 2001).



Au service de l'interbancaireté

Groupement pour un Système Interbancaire de Télécompensation

Washington Plaza – Immeuble Monceau – 31, rue de Berri – 75408 Paris Cedex 08

Téléphone : 01 53 89 35 35 - Fax : 01 53 89 43 43 (from within France)

Phone : 33 1 53 89 35 35 – Fax : 33 1 53 89 43 43 (from outside France)

Web site : www.gsit.fr

Groupement d'intérêt économique régi par l'ordonnance du 23 septembre 1967

A "GIE" (economic interest grouping) governed by the Order of September 23, 1967

RCS PARIS 328 440 748