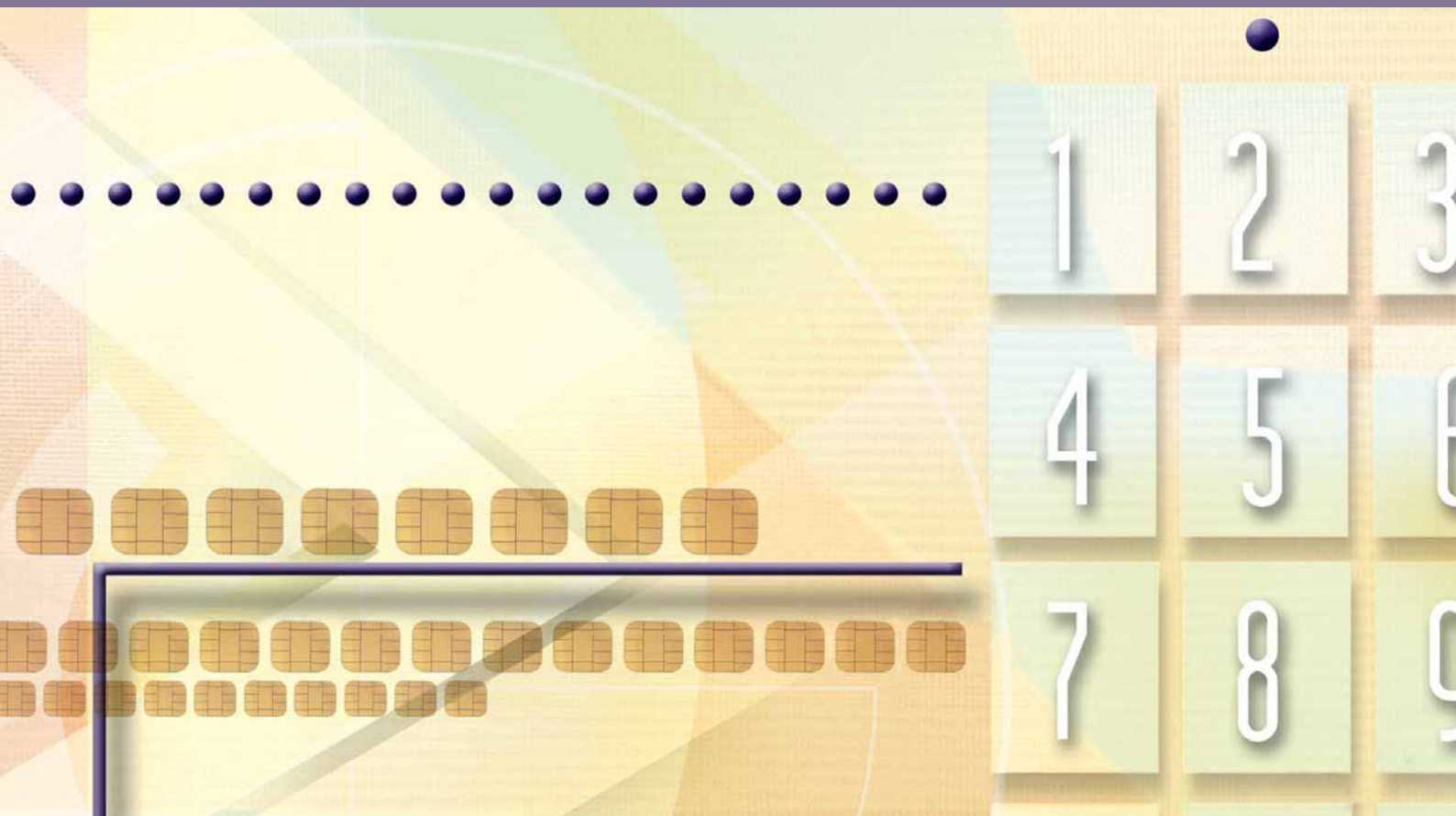
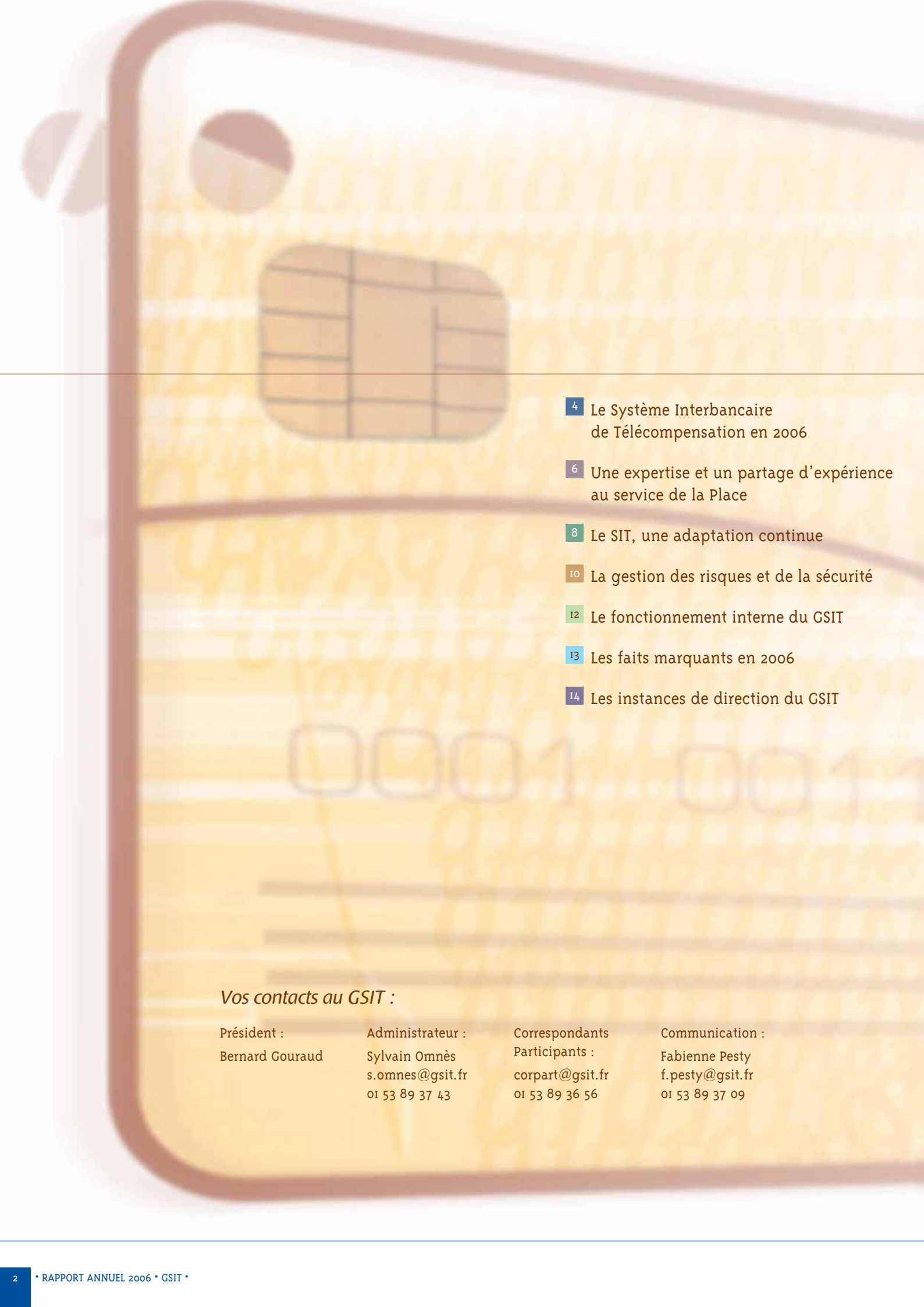


Rapport annuel
2006



Au service de l'interbancaire

- 
- 4 Le Système Interbancaire de Télécompensation en 2006
 - 6 Une expertise et un partage d'expérience au service de la Place
 - 8 Le SIT, une adaptation continue
 - 10 La gestion des risques et de la sécurité
 - 12 Le fonctionnement interne du GSIT
 - 13 Les faits marquants en 2006
 - 14 Les instances de direction du GSIT

Vos contacts au GSIT :

Président :
Bernard Gouraud

Administrateur :
Sylvain Omnès
s.omnes@gsit.fr
01 53 89 37 43

Correspondants
Participants :
corpart@gsit.fr
01 53 89 36 56

Communication :
Fabienne Pesty
f.pesty@gsit.fr
01 53 89 37 09



Le GSIT, une longue et belle histoire

En 1969, l'Ordinateur de Compensation voyait le jour. Le 6 mai 1983, le groupe plénier sur les Moyens de Paiement, présidé par M. de la Genière, Gouverneur de la Banque de France, approuvait les propositions qui lui étaient présentées par le sous-groupe «relations entre Réseaux», portant sur la création d'un Système Interbancaire de Télécompensation. Par ces mots, la Place de Paris venait de décider de la mise en œuvre d'une infrastructure qui est devenue, en deux décennies, la plus importante chambre de compensation électronique européenne, en volumes échangés.

En 1991, l'Ordinateur de Compensation transmettait le témoin au SIT, et fermait définitivement ses portes en septembre 1994. Pendant les années qui ont suivi, ont été pris en charge progressivement l'ensemble des moyens de paiement domestiques français. Les grands projets du passage à l'euro et à l'an 2000 ont été menés à bien, sans aucun impact pour les utilisateurs du SIT. La Chambre de Compensation de Banquiers de Paris a été fermée en juin 2002, et ses missions sur les échanges de chèques avaient été reprises par le GSIT à partir de juin 2001.

Ces nombreux challenges ont été remportés grâce à l'implication des équipes du GSIT et des Banques. Depuis 1983, plus de 200 collaborateurs GSIT et de 2 000 collaborateurs chez nos Participants Directs ont apporté leur pierre à l'édifice. Environ 1 500 réunions interbancaires ont contribué à la réussite exemplaire du SIT. Nous souhaitons leur rendre hommage. Sans eux, un tel projet n'aurait pas pu être mené à bien.

Notre volonté a toujours été de servir la Place, d'être à l'écoute permanente de nos actionnaires et de nos utilisateurs. Nous avons travaillé dans un souci constant de qualité, de transparence et de réduction des coûts.

La construction de l'Europe des paiements a introduit une dimension nouvelle à la notion de «Chambre de Compensation», Le «domestique» dépasse désormais le périmètre de la France, et vient s'inscrire dans l'Espace Européen. L'heure est venue de pouvoir intégrer les nouveaux instruments de paiement européens, et de rénover le dispositif afin d'élargir le périmètre de responsabilité à l'ensemble des acteurs européens. Nos Participants Directs seront ainsi amenés à utiliser le futur système développé par la société STET qui héritera de la lignée des systèmes de compensation français au bénéfice des Banques et de leurs clients.

Toutefois, les équipes du GSIT, avec un effectif restreint, assureront leur mission sans faille. La sûreté et la qualité de fonctionnement du Système Interbancaire de Télécompensation qui "tourne comme une horloge", resteront notre objectif jusqu'à la fin. Nous concluons alors cette belle aventure humaine, qui laissera, sans aucun doute, beaucoup de souvenirs à ceux qui l'auront partagée avec nous au sein de la communauté bancaire française.

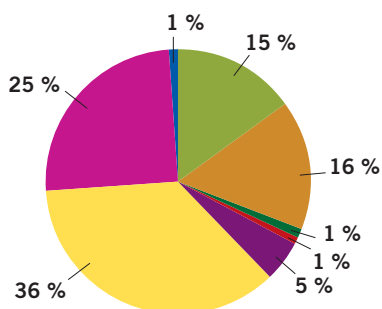
Bernard Gouraud,
Président

Sylvain Omnès,
Administrateur

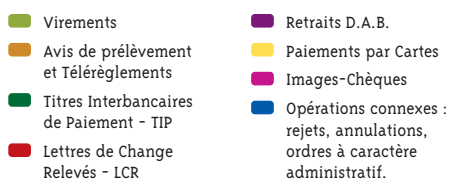
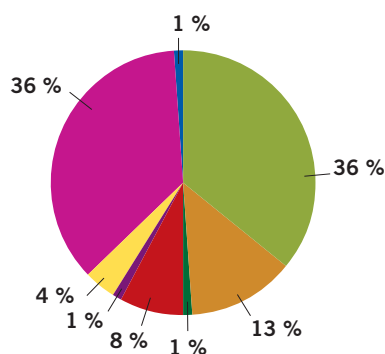
Le Système Interbancaire de Télécompensation en 2006

Le Système Interbancaire de Télécompensation a échangé 12,3 milliards d'opérations pour 5 075,32 milliards d'euros avec des indicateurs de service supérieurs aux seuils fixés par la Profession.

12 303,46 millions d'opérations



5 075,32 milliards d'euros



La progression annuelle des volumes reste comprise entre 2 et 3 %. Le volume global d'opérations échangées dépasse pour la première fois 12 milliards d'opérations et atteint 2,68 %, soit un taux supérieur aux prévisions (2,19 %). L'augmentation des capitaux échangés a été de 5,80 %, chiffres expurgés des opérations de montants anormalement élevés.

La journée de pointe de l'année a eu lieu le lundi 4 décembre avec 76,17 millions d'opérations, plus fort volume observé en 2006 au cours d'une journée au profil normal. Une pointe horaire à 12,8 millions d'opérations a été observée le mardi 26 décembre 2006. Il s'agit de la plus forte pointe horaire jamais observée sur le SIT.

Les images-chèques continuent de diminuer (- 4,11 %) au bénéfice des opérations cartes (+ 5,85 %). Les opérations classiques poursuivent leur progression conformément à la tendance, modérée pour les virements (+ 3,66 %) et plus élevée pour les avis de prélèvement (+ 6,97 %). En capitaux, la hausse globale moyenne de 5,80 % est la résultante de celle des virements (+ 9,60 %), des prélèvements (+ 7,24 %) et des téléversements (+ 26,58 %). Le montant global des images-chèques a légèrement augmenté (+ 1,79 %).

Le montant moyen des opérations du SIT s'est accru de 2,48 % ; il passe de 398 à 410 euros.

La diminution des capitaux observée les années précédentes, qui était liée au transfert des opérations de gros montants vers d'autres systèmes, est définitivement terminée.

L'ensemble des opérations monétiques, paiements cartes et retraits DAB, reste au-dessus de 40 % des volumes échangés sur l'année. Le paiement par carte a confirmé en 2006 sa place de premier moyen de paiement en interbancaire, avec près de 36 % du total des échanges en nombre. Le taux de croissance des paiements cartes est de + 5,85 %. Le nombre de retraits DAB augmente légèrement : + 1,63 %.

En 2006, la qualité de fonctionnement du réseau SIT a été maintenue, voire améliorée ; l'ensemble des indicateurs ayant une valeur supérieure aux seuils.

793 changements ont été réalisés en 2006, avec quelques événements majeurs comme :

- l'optimisation logistique consécutive à la migration UNIX,
- le changement d'option de TVA pour six Participants,
- la campagne de mise à niveau logicielle des mécanismes de surveillance des baies de disques sur l'ensemble des stations BULL,
- la migration du Centre de Secours et du Centre de Gestion de Secours en AIX 5.2,
- la mise en œuvre des nouvelles opérations Primes d'Épargne Logement.

VOLUMES

	ANNÉE 2005	ANNÉE 2006
Nombre annuel en millions d'opérations	11 981,88	12 303,46
Nombre journalier moyen en millions d'opérations	47,55	49,21
Capitaux en milliards d'euros	4 800,32	5 075,32
Capitaux journaliers moyens en milliards d'euros	19,05	20,30

POINTES JOURNALIÈRES ET HORAIRES

	ANNÉE 2005	ANNÉE 2006
Jour en millions d'opérations	77,20 le 14/11/05	76,17 le 04/12/06
Jour en milliards d'euros	28,20 le 21/12/05	35,25 le 18/12/06
Heure en millions d'opérations	10,26 le 25/04/05	12,80 le 26/12/06

LES DIFFÉRENTS TAUX DE DISPONIBILITÉ DU SIT

	FIN 2005	FIN 2006
1 - Taux de service SIT (seuil : 99,75 %)	99,78 %	99,998 %
2 - Taux de disp. annuel du Centre Comptable (seuil : 99,80 %)	100 %	99,998 %
3 - Taux de disp. annuel du Serveur Trésorier (seuil : 99,70 %)	99,98 %	100 %
4 - Taux de disp. annuel des Stations (seuil : 99,60 %)	99,90 %	99,99 %

1 - Disponibilité réelle du réseau pour les échanges d'opérations rapportée à la disponibilité théorique offerte d'émettre et de recevoir sur le SIT (*)

2 - Disponibilité réelle du Centre Comptable rapportée à la disponibilité théorique (*)

3 - Disponibilité réelle du Serveur Trésorier pour la période de 9 h 00 à 17 h 00 rapportée à la disponibilité théorique (8 h 00 par jour ouvré)

4 - Disponibilité réelle pour la période rapportée à la durée de la disponibilité théorique du SIT (*)
(*) fixée à 22 h 10 par jour ouvré en semaine et à 36 h 10 du vendredi 0 h 00 au samedi 12 h 10.

LES UTILISATEURS DU SIT À FIN 2006

À fin 2006, 1 005 établissements étaient connus du GSIT, contre 1 009 à fin 2005 :

- 13 Participants directs
- 563 Participants raccordés
- 429 Banques clients
- 36 points d'accès répartis sur 20 sites géographiques

La sûreté de fonctionnement

Le GSIT a procédé, du 20 au 27 mai 2006, à un exercice en réel de télépilotage depuis le Site 4. Cet exercice a consisté à basculer l'ensemble du pilotage du réseau de référence et du réseau SIT opérationnel sur le site de back-up.

Cette opération s'est déroulée en totale transparence pour les Participants.

Un test du secours du Réseau Primaire du SIT a été effectué le 24 juin 2006.

Tous les Participants Directs ont pris part aux campagnes périodiques de Plan de Secours.

La première campagne de plan de secours de mars 2006 portait sur un test de Synchronisation Générale. Les trois séances d'échanges se sont déroulées les 15, 16 et 17 mars 2006. Cette campagne a été réalisée sans interruption du réseau opérationnel.

La deuxième campagne de Plan de Secours d'octobre 2006 consistait en un exercice de Continuité Générale en réel limité aux opérations non sensibles. Elle a donné lieu à une séance d'échanges le 12 octobre 2006 et une séance complémentaire le 13 octobre.

Le fonctionnement du CEPC

En 2006, près de 54 millions de chèques circulants ont été échangés au CEPC, soit 1,73 % des images-chèques. À l'instar de 2005, le fonctionnement du CEPC est satisfaisant.

Le GSIT a réalisé deux exercices impromptus de secours en réel du CEPC au cours de l'année 2006. Les Participants n'étaient pas informés au préalable de la date de cet exercice. Leur déroulement s'est avéré très satisfaisant.

Depuis le mois de juin 2006, les CESU-TSP s'échangent au CEPC.

Une expertise et un partage d'expérience au service de la Place

■ **Le GSIT apporte son expérience et son expertise d'acteur majeur du système de paiement de détail à la communauté bancaire française et européenne. Il participe à la construction de l'Europe des paiements.**

■ **Partage de son expérience de chambre de compensation automatisée**

Le GSIT a reçu des délégations étrangères de la Banque des Etats d'Afrique du Centre (BEAC) et de l'Uruguay. Lors de ces rencontres, le GSIT a pu partager son savoir-faire bancaire et fonctionnel avec elles, dans la perspective de la rénovation de leur système de paiement.

Par ailleurs, le GSIT a apporté sa contribution à un séminaire animé par la Banque Centrale du Venezuela, par une présentation du SIT et du GSIT.

En 2005, le GSIT avait participé à la mise en place du nouveau système d'échange en Nouvelle-Calédonie. En 2006, les banques et l'agence IEOM de Nouméa ont effectué un bilan, après un an de fonctionnement, et ont exprimé leur entière satisfaction.

En mai 2006, l'IEDOM et l'IEOM ont sollicité le GSIT, dans le cadre de la mise en place d'un nouveau système de compensation en Polynésie Française, pour une mission d'assistance et de conseil.

■ **Migration des flux vers STET**

En vue de la prochaine migration des flux qui sera réalisée à l'initiative des Participants, le GSIT a participé aux réunions fonctionnelles. Il participe également au Comité de Coordination Technique et au Comité de Suivi de la société STET.

Les dernières études sur l'**autoprotection** réalisées par le GSIT ont porté sur la prédictibilité des soldes cartes et sur la réactualisation du fonds de garantie. Le dossier sera repris par la société STET.

TARGET 2

Le GSIT a participé aux réunions de la Task Force «TFSC» à la Centrale des Règlements Interbancaires.

Il est membre du Comité de Migration (CT2) et du Groupe de Travail Technique (GT2). Ces groupes se réunissent une fois par mois.

Nos instances de concertation et de direction

La concertation et la recherche du consensus sont des points-clés dans le mode de fonctionnement du GSIT. En raison du contexte du GSIT, la fréquence des réunions des comités permanents a diminué.

Ils s'exercent au travers de deux types d'instances :

- celles des Membres du groupement : Comité de Direction et Bureau, Comité d'Evolution (cinq réunions), Commission de Gestion et de Structure.
- celles des Utilisateurs du SIT, les Participants Directs, : Comité de Fonctionnement (deux réunions), Groupes de Fonctionnement Bancaire (deux réunions) et de Fonctionnement EIC-CEPC (une réunion)

expertise



Des réunions bilatérales ou spécifiques avec les Participants Directs sont organisées pour traiter leurs dossiers.

Trois sessions de formation (Dialogue CTB/station et Correspondants Sécurité) ont été proposées en 2006.

Mise à jour de CIRCE

Une mise à jour de CIRCE et du site Internet GSIT a été réalisée pour répondre aux actions préconisées par l'Eurosystème et le Fonds Monétaire International, suite à leur évaluation du SIT.

Les modifications et ajouts de règles à la version 3.3 de CIRCE portent sur les points suivants :

- se prémunir, par une analyse juridique systématique, des risques de conflit de législation que pourrait soulever la candidature d'un établissement étranger.
- s'assurer de la situation financière des établissements postulant au statut de Participant Direct et introduire des contrôles périodiques sur la solidité financière des établissements ayant déjà ce statut.
- expliciter la procédure de traitement des cas d'insolvabilité de Participants.
- renforcer les obligations des Participants dans le domaine des tests réguliers de leur site de secours et définir des modalités de contrôle du respect de ces nouvelles obligations.

Une **version 3.4 de CIRCE** a ainsi été diffusée aux Participants Directs du GSIT en **juillet 2006**.

Un acteur dans les instances de normalisation

Le GSIT participe activement à la vie de la Place. Adhérent du Comité Français d'Organisation et de Normalisation Bancaires - CFONB, il participe à de nombreux groupes ou les anime : groupes Normalisation SIT, Suivi et contrôle des flux EIC-CEPC, Incidents,... Le groupe Normalisation SIT s'est réuni deux fois en 2006.

Le GSIT participe également aux travaux menés par le CFONB sur les échanges banques/entreprises, sur la définition du protocole banque/entreprise sous IP et sur la continuité d'ETEBAC5.

Nos experts sont membres du groupe de Place «Robustesse» animé par la Banque de France et la Fédération Bancaire Française. Le rapport final sur l'analyse de risques de chocs extrêmes a été présenté début 2007.

Le GSIT assure la représentation française dans la «**Security of Payments Task-Force**», rattachée au groupe Operations, Infrastructure, Technology and Standards (OITS) de l'European Payments Council (EPC). Les travaux ont porté, notamment, sur la sécurisation des moyens de paiement SEPA (mandat du SEPA Direct Debit...). Il préside le «**Working Block II Cryptographic Algorithms & Techniques**».

Le GSIT assure la liaison entre le groupe SPTF et le groupe de l'ISO : TC68-SC2 - gestion de la sécurité et opérations bancaires générales. La norme 21 188 sur les politiques et les déclarations de certification a été publiée en mai 2006.

Le décret sur les secteurs d'importance vitale est paru au printemps 2006. Le secteur financier est placé sous l'égide du Haut Fonctionnaire de Défense - HFD - du MINEFI. Sous sa présidence, la rédaction de la directive nationale sécurité pour le secteur financier a débuté à l'automne 2006 dans le cadre d'un groupe informel.

Le SIT, une adaptation continue

■ Le GSIT poursuit son effort d'adaptation aux besoins pour maintenir un niveau de service et de fiabilité optimal du réseau SIT, auprès de ses Participants.

TARGET 2

Les instances européennes ont décidé d'associer la France à la seconde fenêtre de démarrage de Target 2 le 18 février 2008. Un rôle de «Critical Player», attribué par les instances de Place au SIT, ont conduit le GSIT, dans une préoccupation de maîtrise des risques, à mener une étude de faisabilité pour assurer un déversement des soldes, dans l'hypothèse où une décision doit être prise dans ce sens.

En considérant que le SIT serait amené à se déverser dans Target 2 pour un coût de raccordement extrêmement réduit du fait des investissements déjà réalisés pour se déverser dans TBF par SWIFTNet, le GSIT se prépare à participer aux tests prévus par Target 2, en accord avec les instances de direction. La décision du déversement du SIT en opérationnel dans Target 2 sera prise en fin d'année 2007.

Les Opérations Plan d'Epargne Logement

En application de la réforme du 12 décembre 2002 relative à la Prime des Plans d'Epargne Logement, un nouveau circuit d'information a été mis en œuvre. Les principes et les conditions d'échanges relatives à la nouvelle procédure ont été publiés dans une circulaire FBF intitulée «Nouveau circuit d'information PEL». Les besoins exprimés par la Profession ont conduit les instances de normalisation à :

- compléter les informations portées dans

- l'opération de demande de paiement de Prime d'Epargne Logement, ainsi que la codification des rejets admis dans l'opération, créer deux nouveaux codes opérations SIT non comptables d'initialisation de paiements de Prime d'Epargne Logement et son rejet, pour véhiculer les informations relatives au prêt lorsque l'établissement qui octroie le prêt est distinct de l'établissement qui a géré le PEL.

Les nouvelles opérations sont universellement admises dans le SIT. Elles ont été mises en œuvre le **20 mars 2006**.

Un portail d'entreprise sécurisé

Le Portail du GSIT est ouvert aux Participants depuis le **4 décembre 2006**. Les Participants peuvent accéder au Système Central d'Information Logistique - SCIL - et télécharger la table de correspondance 4.5.5. En dehors des plages de servitude réservées aux travaux GSIT, le Portail sécurisé est accessible 7 jours sur 7 - 24 heures sur 24.

En parallèle à l'ouverture du portail, le GSIT a refondu son architecture sécurisée d'accès à Internet, conformément à l'état de l'art. Deux niveaux de pare-feu, de constructeurs différents, ont été mis en place. Les serveurs du portail ont été installés dans une zone démilitarisée (DMZ) ainsi constituée.



L'ouverture des autres services (Système d'Informations Statistiques, Bordereau de Saisie Images-Chèques Circulantes et Serveur Trésorier) est effective depuis février 2007.

Le service extranet **Serveur Trésorier** est réalisé sur la base des fonctionnalités disponibles avec l'application Minitel mais portées dans une ergonomie web plus conviviale et bénéficiant d'une aide en ligne. De plus, une nouvelle fonctionnalité, consistant à afficher directement le solde du compte lors d'une consultation par date de règlement, a été développée.

Le **Système d'Informations Statistiques (SIS)** centralise les informations statistiques issues des échanges sur le réseau SIT et au CEPC et les rapproche avec les données logistiques du SCIL. Le Système d'Informations Statistiques est également alimenté par de nouveaux formulaires de saisie (ICC non réconciliées) qui sont mis à la disposition des Participants, de l'Inspecteur du CEPC et/ou du GSIT, pour les données issues des échanges du CEPC.

A partir d'une interface web, les Participants peuvent obtenir en ligne :

- Les états des éditions récurrentes de fonctionnement annuel et mensuels, à l'EIC et au CEPC, qui sont restitués via mail comme actuellement.
- Les états dynamiques qui permettent aux Participants d'affiner les critères de sélection pour faire ressortir des résultats plus précis en fonction de filtres (filtres journées SIT, mois, code opération ou site géographique).

Démontage du SIT

L'Assemblée Générale Extraordinaire du **22 juin 2006** a décidé :

- d'une part, l'arrêt du réseau SIT au plus tôt le 31 décembre 2007,
- d'autre part, du principe de la dissolution du GSIT et sa mise en liquidation à une date qui sera fixée par une nouvelle Assemblée Générale Extraordinaire, convoquée le moment venu. En application de cette décision, le GSIT a procédé à l'élaboration d'un scénario de démantèlement de ses infrastructures.

Il couvre à la fois celles :

- gérées par le GSIT sur ses différents sites de production,
- installées chez les Participants Directs,
- installées chez certains fournisseurs.

Ce scénario comprend également un volet sur les transferts d'activités actuelles du GSIT vers d'autres entités (hors migration des flux échangés sur le SIT).

Processus de démarrage de la version CB2C

Les évolutions relatives à l'Addenda de la version CB2C-V2.0 sont principalement d'ordre documentaire, à l'exception de la modification de l'acompte CIP, qui impacte la création d'une nouvelle valeur dans la table des codes Interchange et ne concerne que les opérations de facture achat "CB" et d'avoir carte "CB".

Pour le démarrage, le groupe d'Experts mixte CB2C et GSIT a proposé de mettre en œuvre les mesures prudentielles préconisées sur le SIT.

La recette communautaire se déroulera en septembre 2007 et devra permettre de détecter toute anomalie fonctionnelle ou technique dans les applicatifs des Participants Directs (taux CIP, rejets techniques, représentation, ...). Suite à la consultation des Participants par le GIE-CB sur les profils journées à utiliser pour la recette communautaire, une majorité d'établissements s'est prononcée pour mener la recette communautaire sans mise à jour des profils journées.

CESU TSP

Dans le cadre du développement des services à la personne et de diverses mesures en faveur de la cohésion sociale, la Profession Bancaire s'est engagée auprès du Ministère de l'emploi, de la cohésion sociale et du logement à assurer l'encaissement des CESU Titres Spéciaux de Paiement papier - TSP - sur les comptes bancaires. Les règles et modalités techniques d'échanges de ce moyen de paiement ont été publiées dans la circulaire CFONB - 2006/164 "Encaissement en compte du CESU Titre Spécial de Paiement" diffusée le 2 mai 2006.

La recette communautaire s'est déroulée du lundi 29 mai au vendredi 2 juin 2006 avec tous les Participants Directs, et les premiers échanges de CESU TSP au CEPC et leur règlement global sur le SIT ont eu lieu à partir du **26 juin 2006**.

La gestion des risques et de la sécurité

Depuis 1998, le GSIT dans une démarche de prévention des risques mène chaque année une analyse de l'obsolescence du réseau SIT et de ses composants périphériques.

Remplacement des configurations matérielles du réseau inter-sites et des robots de sauvegarde

Les conclusions de l'analyse menée au premier semestre 2006 sur les risques d'obsolescence soulignent la nécessité d'engager des travaux pour se prémunir des risques sur les robots de sauvegarde du Centre Comptable et des configurations matérielles du réseau inter-sites compte tenu de l'âge de ces infrastructures.

Les Instances de Direction de juin 2006, ont donné leur aval pour procéder au remplacement de ces infrastructures. Au cours de l'été, le GSIT a effectué une analyse des contraintes de sauvegarde du Centre Comptable et a procédé à une revue des solutions disponibles sur le marché avec une attention particulière sur le format des supports.

Les options possibles étaient, soit leur remplacement à l'identique mais en changeant de format de support, soit la mise en place d'un serveur de virtualisation, choix effectué par le GSIT. Il permet d'utiliser une technologie plus moderne, sans changer les scripts des robots. Les robots ont été déployés sur les sites de production à partir de mars 2007.

Le réseau inter-sites du GSIT a été mis en place en 1999, Il est utilisé pour le pilotage des différents centres du réseau SIT et le transfert quotidien des sauvegardes du Centre Comptable et du SCIL. Fin septembre 2006,

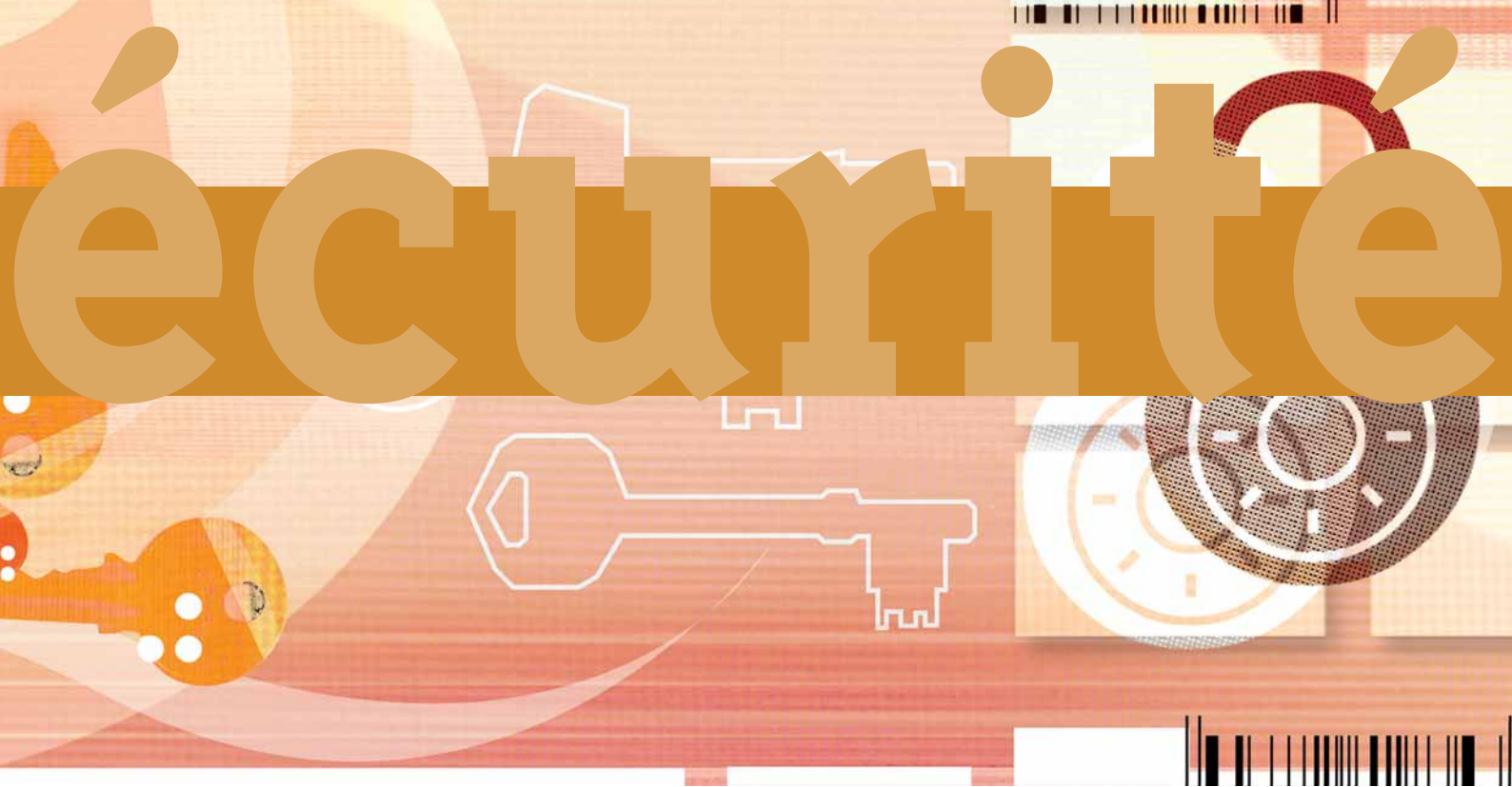
le GSIT a arrêté son choix des futures configurations matérielles du réseau inter-sites (routeurs et switches).

Les routeurs ont été commandés par le GSIT en octobre 2006. La construction d'une maquette a débuté courant novembre, pour régler leurs paramètres. À l'issue de cette étape, il a été procédé à la mise en place de ces nouveaux matériels sur les sites de production, en février 2007. Les anciens routeurs ont été retirés en avril 2007.

Obsolescence du Centre Comptable

Le Centre Comptable du réseau SIT supporte les applications permettant la collecte des messages échangés et la production des éléments de compensation. Toute interruption de fonctionnement du Centre Comptable provoque une interruption de service du réseau SIT. Dans cette architecture, le Centre Comptable apparaît comme un point névralgique du système de compensation. Il doit donc présenter le maximum de garanties au plan de la fiabilité de son fonctionnement.

Dans sa configuration actuelle, le Centre Comptable est composé d'une application spécifique fonctionnant avec le système d'exploitation GCOS-7 sur une plate-forme matérielle de la gamme ARTEMIS TA-25 de la société Bull.



La disponibilité globale du Centre Comptable est à un niveau excellent, proche de 100 % sur ces six dernières années. Cependant, si l'on regarde plus finement l'évolution de chacun des composants de l'architecture du centre comptable, on relève des tendances divergentes.

Le Schéma d'Orientation Technique du GSIT a mis en exergue, ces cinq dernières années, que les limites techniques du Centre Comptable se situent en 2007. L'audit technique, réalisé à l'automne 2004, par un cabinet d'audit externe, a confirmé la nécessité de faire évoluer l'infrastructure du Centre Comptable, au plus tard au cours du premier semestre 2008.

Cependant, depuis la rentrée 2006, le nombre d'incidents sur les composants matériels hébergeant la fonction Centre Comptable s'est accru. Ces pannes, bien que n'ayant pas eu d'impact visible pour les utilisateurs, ont souligné la nécessité d'anticiper le lancement de ce projet, au début de l'année 2007.

La décision de renouvellement des matériels Centre Comptable a été validée lors d'une Assemblée Générale Extraordinaire en décembre 2006.

Les travaux conduits par le GSIT, à la demande des Instances de Direction, ont souligné la capacité des plates-formes Novascale-7000 à héberger l'application Centre Comptable du réseau SIT dans des conditions de continuité de fonctionnement en phase avec les engagements de service du GSIT vis-à-vis de la Communauté Bancaire.

Une maquette réalisée au mois d'octobre 2006, a permis de valider les conclusions de l'étude technique théorique, notamment sur le plan des performances, et de collecter les éléments permettant de déterminer les conditions dans lesquelles le portage du Centre Comptable pourrait être réalisé.

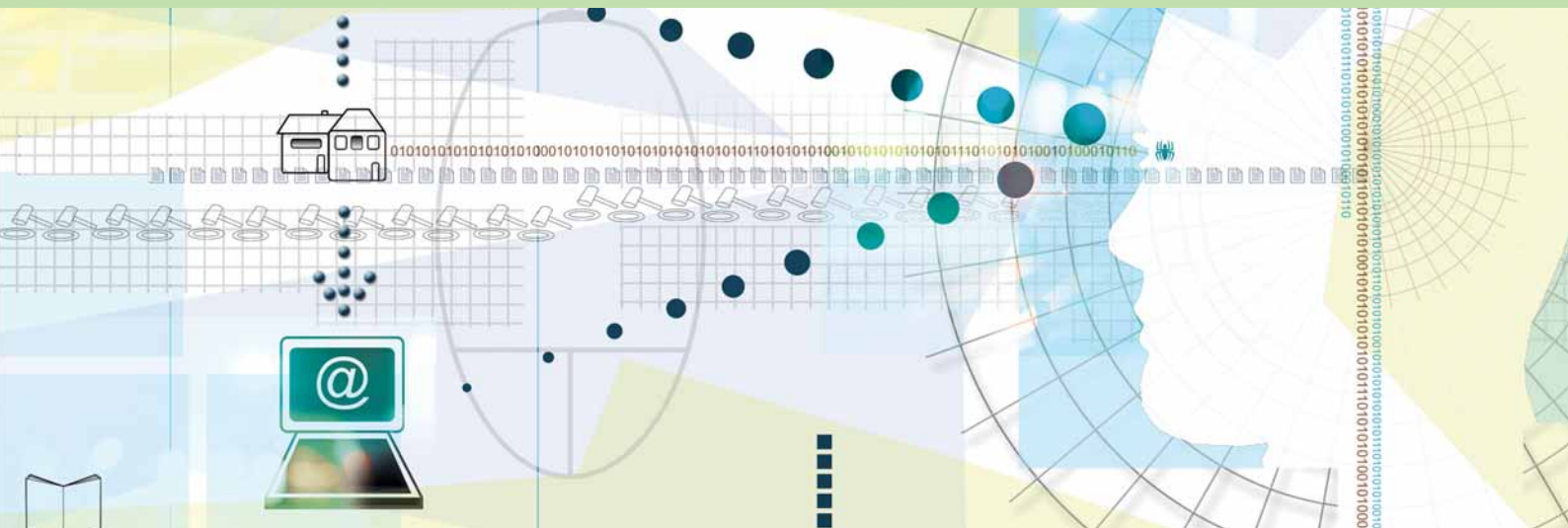
En outre, la maquette a mis en évidence la nécessité de mener trois chantiers en parallèle de la migration matérielle :

- Un chantier sécurité,
- Un chantier d'adaptation des procédures d'exploitation au GSIT,
- Un chantier d'intégration de la nouvelle plate-forme dans la supervision du réseau.

Le projet de portage du Centre Comptable sur une plate-forme matérielle Novascale-7000 n'entraîne pas de modification de l'applicatif. La décision de réaliser ce projet n'affranchit pas le GSIT de la réalisation des actions indispensables sur les plates-formes actuelles, pour assurer la continuité de service.

Ainsi, les nouvelles plates-formes du Centre Comptable seront basculées en fonctionnement au cours du quatrième trimestre 2007.

Le fonctionnement interne du GSIT



GIE Monceau-Berri

Le GSIT assure, depuis début 2005, l'administration du GIE Monceau-Berri (gestion de l'immeuble Monceau), mission exercée en alternance avec le Groupement des Cartes Bancaires «CB», qui a pris le relais début 2007 pour une durée de deux ans.

Le www.gsit.fr en 2006...

Plus de 384 200 pages consultées sur Web GSIT ont été enregistrées en 2006, soit une moyenne de 32 000 par mois :

- près de 275 000 pages consultées de la version française, dont 159 000 pour le glossaire,
- plus de 106 000 pages consultées de la version anglaise, dont 76 000 pour le glossaire,
- près de 3 000 pages consultées de L'Espace Adhérents (accès limité aux Participants Directs du GSIT)

64 questions ont été posées via la rubrique Contact. Plus de la moitié ont été émises par des établissements bancaires français ou étrangers. 34 % des questions portaient sur le SIT ou le GSIT, 44 % concernaient les moyens et le système de paiement français, 22 % portaient sur Etebac5.

Gestion des ressources humaines

L'impérieux besoin de rénover le SIT, associé à la mise en place du SEPA, ont conduit à la décision d'arrêter le réseau SIT et de dissoudre à terme le GSIT. Ceci a mené le Groupement à

élaborer et à négocier avec les partenaires sociaux un Plan de Sauvegarde de l'Emploi. Ce document encadre la suppression progressive des emplois au sein du GSIT sur une période d'environ trois ans.

L'axe fort de ce plan est la recherche de reclassements des salariés du GSIT au sein de la communauté bancaire française.

Le GSIT a mis en œuvre l'accompagnement nécessaire (formation, ...) pour permettre la continuité professionnelle de ses ressources humaines. À fin 2006, l'effectif du GSIT est de 55 salariés (baisse de 42 % entre mai et décembre 2006).

Un plan de continuité d'activité en cas d'épidémie de grippe aviaire a été formalisé en 2006. Il a été présenté au Comité d'Hygiène, de Sécurité et de Conditions de Travail du GSIT en février 2007.

Données financières

Les comptes de l'exercice 2006 supportent l'incidence d'une provision pour pertes et charges comptabilisée fin 2005, destinée à couvrir les charges liées à l'évolution du Groupement, à savoir les charges du Plan de Sauvegarde de l'Emploi et les charges immobilières.

Au plan budgétaire, les charges et les produits de l'exercice 2006 s'élèvent à 35 013 K€.

Les faits marquants en 2006

Premier trimestre 2006 :

- Préparation et négociation du Plan de Sauvegarde de l'Emploi (PSE)

Avril 2006 :

- Arrêté des comptes 2005, tenant compte des charges exceptionnelles du Groupement (PSE et charges immobilières)

Mai 2006 :

- Signature du Plan de Sauvegarde de l'Emploi avec les partenaires sociaux, le 22 mai 2006

Juin 2006 :

- Décision de renouvellement des robots de sauvegarde et du réseau Intersites
- Renouvellement par anticipation du mandat d'Administrateur de Sylvain OMNES pour trois ans
- Assemblée Générale Extraordinaire décidant :
 - de l'arrêt prévisionnel du réseau SIT à fin 2007,
 - d'un complément de tarification pour couvrir les charges de restructuration,
 - du principe de dissolution à terme du GSIT
- Mise à jour de CIRCE (version 3.4)

Octobre 2006 :

- Portage web du Serveur Trésorier

Décembre 2006 :

- Lancement du Système d'Informations Statistiques
- Assemblée Générale Extraordinaire décidant de renouveler les matériels Centre Comptable par une plate-forme NovaScale (Bull)
- Renouvellement des membres du Bureau pour 2007 et 2008

Les instances de direction du GSIT



Bernard GOURAUD
Président depuis
le 1^{er} janvier 2006



**Marie-Anne
POUSSIN-DELMAS**
Banque de France

Denis BEAU (*)
Banque de France



Alain GOLDBERG
Natixis



Martine BRACHET (*)
Société Générale



Antoine SORIN
Le Crédit Lyonnais



Gérard MARTINET (*)
BNP Paribas



Sylvain OMNES
Administrateur



Claude BRUN (*)
Crédit Mutuel



Jacques ORSINI
Caisse des Dépôts et
Consignations



Fabrice DENELE (*)
Caisse Nationale des Caisses
d'Épargne, représentant
la Caisse des Dépôts et
Consignations



Jean-Louis FIALON (*)
Crédit Agricole SA



Jean-Marc DEGEZ
Crédit Agricole SA



Patrick BRISBOIS
CIC



Geoffroy de CHAMISSO
HSBC France,
jusqu'en juin 2006

Elisabeth HARAUCHAMPS
HSBC France,
à partir de juin 2006



Jean-François GORIN
Crédit du Nord



Christian DERNONCOURT
La Banque Postale

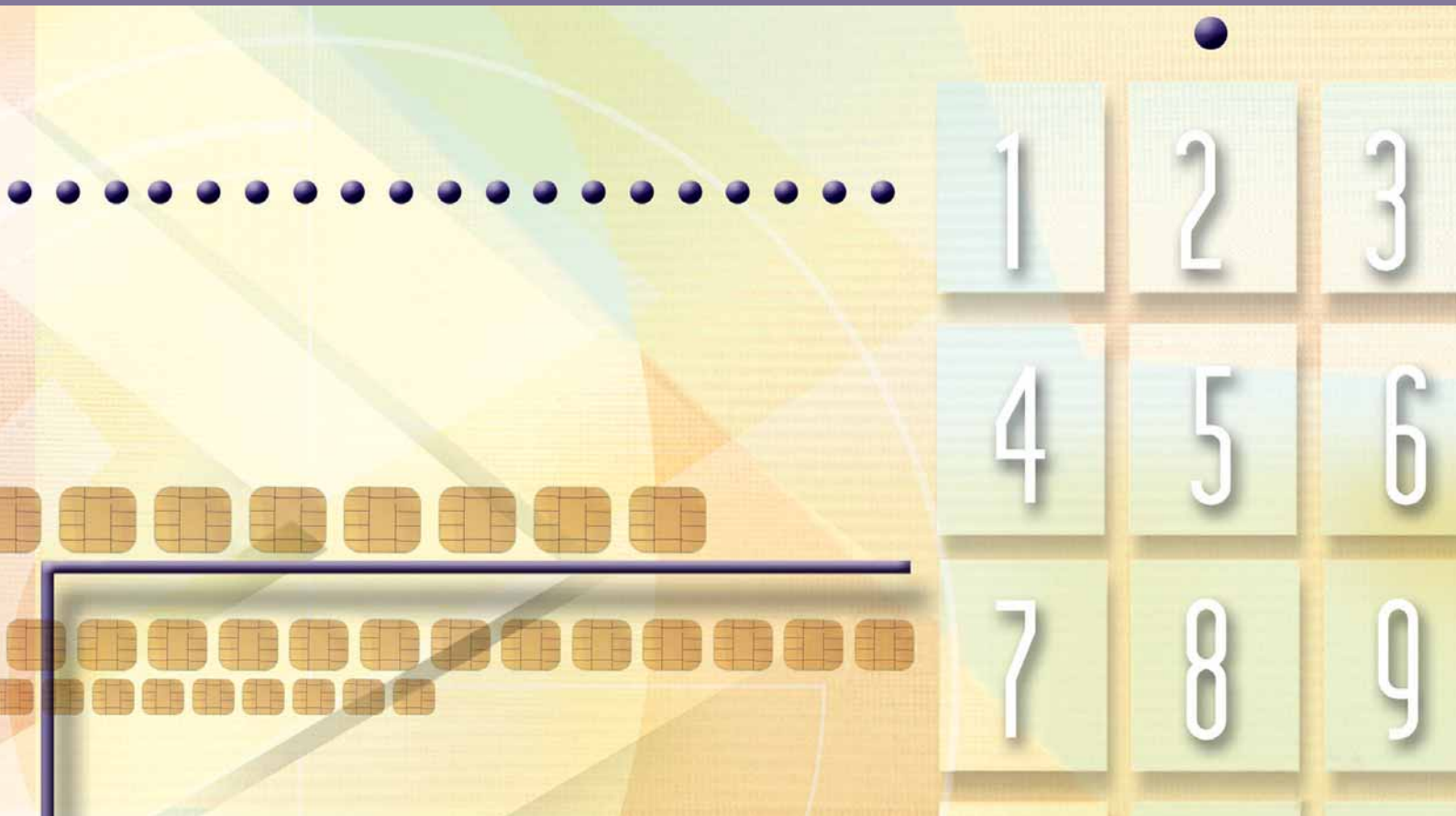


Alain LASSERON
ASF Association Française
des Sociétés Financières,
Membre observateur
représentant l'Association
Française des Etablissements
de Crédit et des Entreprises
d'Investissement - AFCEI



Bernard DUTREUIL
Fédération Bancaire Française,
FBF, en tant que Membre
observateur

(*) Membre du Bureau.
Le Bureau définit chaque fois que nécessaire les modalités pratiques d'application des décisions du Comité de Direction. Entre les réunions de ce dernier, il prend les décisions urgentes, en lui en rendant compte lors de la réunion suivante.



Au service de l'interbancaire

Groupement pour un Système Interbancaire de Télécompensation

Washington Plaza - Immeuble Monceau - 31, rue de Berri - 75408 Paris Cedex 08

Téléphone : 01 53 89 35 35 - Fax : 01 53 89 43 43

Site Internet : www.gsit.fr