

Le SIT en chiffres

2002



**GSIT**

Au service de l'interbancairité



# Avis au lecteur

De façon générale, les nombres sont exprimés en millions d'opérations, les capitaux en milliards d'euros.

Cependant, pour des raisons pratiques, quelques données sont exprimées en unités et en euros (elles figurent en couleur bleue).

Le Système Interbancaire de Télécompensation SIT est le seul système utilisé en France pour l'échange des opérations de masse dématérialisées. Il a véhiculé en 2002 plus de 11 milliards d'opérations pour un montant de 4520 milliards d'euros, contre 7 milliards pour 2500 milliards d'euros en 2001. L'année 2002 a vu la fin de la montée en charge des images-chèques sur le SIT. De ce fait, celui-ci est devenu la première chambre de compensation automatisée mondiale en terme de volumes d'opérations échangées.

Globalement, on observe une très forte augmentation du nombre total d'opérations échangées (+ 53,78%), et des capitaux (+ 83,21%).

Comme prévu, la migration des échanges d'images-chèques a également eu pour conséquence une évolution importante des parts relatives des différentes catégories d'opérations ainsi que de leur montant moyen.

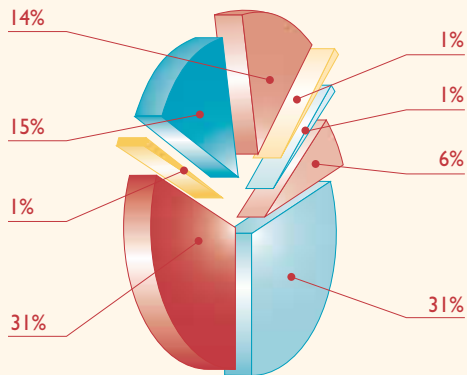
Les images-chèques représentent actuellement 31% des échanges en nombre et 40% en capitaux. En nombre d'opérations, il y a désormais trois grandes masses d'opérations représentant respectivement 37% pour les opérations cartes, 31% pour les images-chèques et 32% pour les autres opérations classiques.

Le montant moyen des opérations s'est globalement accru sur le SIT de 19% (404 euros contre 339 en 2001), notamment par l'arrivée des images-chèques dont le montant moyen est de 516 euros pour les ordres initiaux, mais également suite à l'augmentation du montant de quelques avis de prélèvement.

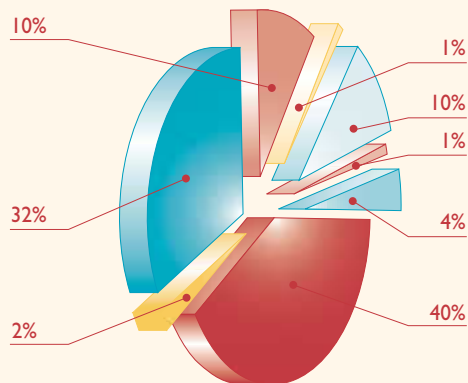
Sans les échanges d'images-chèques, le volume global des opérations classiques et cartes se serait accru de 8,51% en nombre et de 10,75% en capitaux.



11,173 Milliards d'opérations

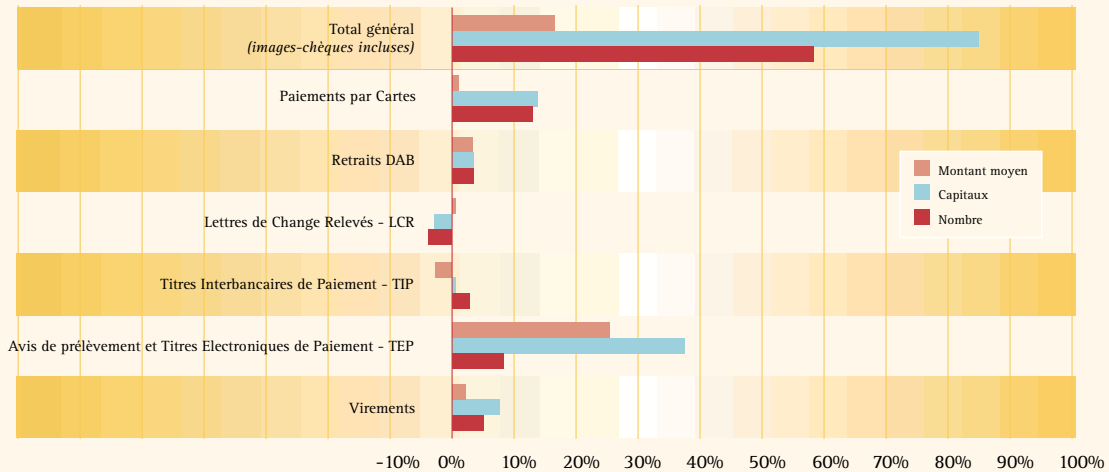


4 520,73 Milliards d'euros



\* rejets, annulations, ordres à caractère administratif

# Évolution 2001/2002



<b>RESEAU SIT</b>	<b>FIN 2001</b>	<b>FIN 2002</b>
Sites géographiques bancaires	29	29
Stations raccordées	75	76
Installations Emettrices et Réceptrices raccordées***	187	185
Etablissements raccordés : nombres de codes RIB présents dans le SIT	594	575
Nombre de codes Bin - Paiements par cartes "CB" et retraits DAB - présents dans le SIT	2 513	2 559
Nombre de codes ICH (images-chèques)	416	424
<b>UTILISATEURS DU SIT</b>	<b>FIN 2001</b>	<b>FIN 2002</b>
Participants Directs	17	17
Membres de groupe Participant direct (Participants Directs inclus)	310	300
Participants Indirects	284	276
Participants Indirects rattachés à une même personne morale	95	89
ENASIT*	24	21
Inconnus SIT**	495	470
<b>TOTAL</b>	<b>1 208</b>	<b>1 156</b>

\* Etablissement faisant transiter annuellement dans le SIT un nombre d'opérations inférieur à 5 000 et ne pouvant émettre que sous le code d'un autre établissement.

\*\* Etablissement faisant transiter annuellement dans le SIT un nombre d'opérations inférieur à 5 000 et ne pouvant recevoir et/ou émettre que sous le code d'un autre établissement.

\*\*\* Entité logique d'une station affectée, soit à l'émission, soit à la réception.

Caractéristiques générales du SIT :

En 2002, le nombre de Participants Directs est resté stable à 17.

Les modifications liées aux images-chèques ont été effectuées les années précédentes.

Les utilisateurs du SIT et leurs statuts :

- 35 établissements ont été absorbés ou fusionnés,
- 30 établissements ont cessé leur activité ou ont été radiés,
- 13 nouveaux établissements ont été agréés.

Par ailleurs, 71 changements de représentation SIT ont été enregistrés, dont :

- 15 pour les opérations classiques,
- 56 pour les opérations paiements cartes et retraits DAB.

A fin 2002, 1 156 établissements étaient connus du GSIT.



	ENSEMBLE D'OPÉRATIONS INITIALES					ANNÉE 2002			RATIO (2002-2001) / 2001		
	Nombre en millions d'opérations	Poids	Capitaux en milliards d'euros	Poids	Montant moyen par opération en euros	Nombre	Capitaux	Montant moyen			
Virements	1 623,90	14,71%	1 467,77	33,24%	903,86	5,01%	7,36%	2,24%			
Avis de prélèvement et Titres Electroniques de Paiement - TEP	1 514,82	13,72%	473,86	10,73%	312,82	7,89%	37,27%	27,23%			
Titres Interbancaires de Paiement - TIP	142,20	1,29%	41,42	0,94%	291,30	4,12%	0,78%	-3,20%			
Lettres de Change Relevés - LCR	109,83	0,99%	436,17	9,88%	3 971,14	-4,10%	-3,85%	0,26%			
Retraits D.A.B.	689,76	6,25%	35,82	0,81%	51,93	0,04%	3,65%	3,61%			
Paiements par Cartes	3 471,61	31,45%	159,41	3,61%	45,92	12,84%	13,30%	0,41%			
Echange d'Images-Chèques	3 487,50	31,59%	1 801,48	40,79%	516,56	-	-	-			
Total Ordres Initiaux	11 039,63	100,00%	4 415,93	100,00%	400,01	58,45%	85,37%	16,99%			
Opérations connexes *	133,16	1,21%	104,80	2,37%	787,04	-55,31%	22,92%	175,03%			
<b>TOTAL GENERAL</b>	<b>11 172,78</b>		<b>4 520,73</b>		<b>404,62</b>	<b>53,78%</b>	<b>83,21%</b>	<b>19,13%</b>			

\* Rejets, annulations, ordres à caractère administratif

# Echanges via le SIT 2002

Le tableau ci-contre récapitule, par grandes catégories d'opérations, les volumes (en nombre et en capitaux) échangés dans le SIT, ainsi que les ratios par rapport à l'année précédente. Les capitaux échangés et les montants moyens apparaissent en euros sur ce tableau synthétique.

Cette ventilation regroupe les ordres initiaux par grandes familles, dont le détail fait l'objet des fiches suivantes. Les opérations connexes sont distinguées de l'ensemble des opérations initiales.

Il est important de noter que le positionnement des jours fériés induit parfois un report des émissions de fin décembre vers début janvier. Ce phénomène peut avoir pour effet des variations sensibles de volume sur les opérations concernées.

Il est à signaler que la progression des volumes (en nombre notamment) est cohérente avec les prévisions retenues.

Nota : le poids des opérations connexes est le rapport nombre opérations connexes/total Ordres Initiaux.



VIREMENTS	ANNÉE 2001		ANNÉE 2002		RATIO (2002-2001) / 2001	
	Nombre (M)	Montants (Mds€)	Nombre (M)	Montants (Mds€)	Nombre	Montants
Ordres initiaux (O.I.)	1 546,38	1 367,10	1 623,90	1 467,77	5,01%	7,36%
Virements (120)	1 545,26	1 362,51	1 622,70	1 462,11	5,01%	7,31%
Virement 3J d'anticipation	0,88	1,70	0,85	2,24	-3,76%	32,09%
Virement 2J d'anticipation	2,00	1,78	1,44	1,63	-19,53%	-8,82%
Virement 1J d'anticipation	983,99	838,84	1 001,96	868,21	1,83%	3,50%
Virement 0J d'anticipation	558,60	520,18	618,45	590,03	10,71%	13,43%
Virt. Specif. Trésorerie (121)	327	10 911 376	0,00	0,00	-100,00%	-100,00%
Autres virements (122, 123, 124)*	1,12	4,58	1,21	5,66	7,95%	23,48%
<b>Rejets (520)</b>	<b>2,03</b>	<b>2,27</b>	<b>2,43</b>	<b>2,74</b>	<b>19,89%</b>	<b>21,04%</b>
<b>Ordres administratifs</b>	<b>21,28</b>		<b>27,31</b>			
Avis d'APL (033)	4,72		4,26			
Virement à vérifier (029)	0,75		0,99			
Vir. rectific. ou à vérif. irrecev. (429)	15,82		22,06			
<b>TOTAL GÉNÉRAL VIREMENTS</b>	<b>1 569,69</b>	<b>1 369,37</b>	<b>1 653,64</b>	<b>1 470,52</b>	<b>5,35%</b>	<b>7,39%</b>
RATIO REJETS / O.I.	0,13%	0,17%	0,15%	0,19%		

\* (122) virement référencé, (123) virement d'origine extérieure VOE, (124) virement EDI

Pour ce qui concerne les virements « classiques », la progression se stabilise depuis quelques années autour de 5%. Cette tendance s'est confirmée en 2002, l'accroissement est en effet de 5,01%.

Concernant les capitaux, les montants de ces opérations ont été limités à 800 000 euros sur le SIT. Cette mesure s'inscrit dans le cadre de l'autoprotection du système. La date butoir pour les Participants pour s'y conformer a été fixée, au plus tôt le 1er janvier 2003, au plus tard à fin juin 2003.

Ceci explique que des virements de montant très élevé aient encore transité sur le SIT en 2002, et que le montant moyen des ordres initiaux de virements classiques (120) ait augmenté de 7,31%.

Il y a également lieu de noter que la tendance reste identique aux années précédentes du fait des décisions européennes concernant les délais de règlement des virements favorisant la forte prédominance des opérations à faible anticipation et la diminution des virements à échéance. Dans ce cadre, les virements « jour » ont progressé de plus de 10%.

Les ratios relatifs aux rejets des ordres initiaux sont conformes aux exercices antérieurs. Comme l'an passé, le taux d'accroissement des rejets est plus important (de l'ordre de 20%) que celui des ordres initiaux. En part relative, les rejets restent cependant faibles (0,15% environ).



AVIS DE PRÉLÈVEMENT ET TEP	ANNÉE 2001		ANNÉE 2002		RATIO (2002-2001) / 2001	
	Libellé (code opération)	Nombre (M)	Montants (Mds€)	Nombre (M)	Montants (Mds€)	Nombre
Ordres initiaux (O.I.)	1 404,00	345,20	1 514,82	473,86	7,89%	37,27%
Prélèvements	1 403,13	327,23	1 513,43	368,64	7,86%	12,65%
Prélèvements 4J (180)	1 372,30	264,74	1 475,54	299,96	7,52%	13,30%
Prélèvement Ordinaire à 4J	1 032,83	204,10	1 112,07	236,93	7,67%	16,09%
Prélèvement Impôt Revenu	193,55	34,55	217,52	36,56	12,38%	5,80%
Prélèvement EDF	145,92	26,09	145,95	26,47	0,02%	1,45%
Prélèvements 2J (085)	30,83	62,49	37,90	68,68	22,93%	9,90%
Ordres initiaux TEP	0,87	17,97	1,39	105,22	59,60%	485,56%
TEP ordinaires (181)	2 865	14 767 588	3 417	18 297 027	19,27%	23,90%
Téléchèques (086)	0,87	17,95	1,39	105,20	59,73%	485,94%
Rejets	46,86	10,31	48,49	15,55	3,49%	50,79%
Rejets A.P. (580)	46,86	10,15	48,49	11,68	3,49%	15,06%
Rejets T.E.P. (581)	6 279	0,16	10 921	3,87	73,93%	n.s.
Ordres administratifs (A.P. ou TEP)	10,74		16,76			
à vérifier (089)	0,21		0,17			
à rectifier/à vérifier (489)	10,53		16,59			
<b>TOTAL GÉNÉRAL A.P. et T.E.P.</b>	<b>1 461,60</b>	<b>355,51</b>	<b>1 580,07</b>	<b>489,41</b>	<b>8,11%</b>	<b>37,66%</b>
RATIO REJETS / O.I. (A.P.)	3,34%	3,10%	3,20%	3,17%		
RATIO REJETS / O.I. (T.E.P.)	0,72%	0,89%	0,79%	3,68%		

# Avis de prélèvement

Comme les années précédentes, les avis de prélèvement continuent leur progression. Depuis quelques années, celle-ci fluctue aux environs de 6 à 8% par an.

Ces différences proviennent du positionnement des échanges de fin d'année en fonction de celui des jours fériés. Les échanges de ces opérations peuvent ainsi se trouver décalés d'une année sur l'autre.

En nombre, la progression entre 2001 et 2002 est de +7,86% pour les opérations de prélèvement classiques (180 et 085). En capitaux, l'augmentation reste importante : +12,65%, bien qu'inférieure à celle observée l'an passé (+18,23%). Ces forts accroissements des capitaux constatés depuis deux ans proviennent essentiellement de l'apparition sur le SIT d'un petit nombre d'avis de prélèvement à très forts montants.

L'augmentation en nombre est conforme à la moyenne observée depuis quelques années pour les avis de prélèvement ordinaires à quatre jours (+7,52%), mais elle est restée importante pour les avis de prélèvement à deux jours (+22,93%). Comme l'an passé, la part des avis de prélèvement à quatre jours reste toutefois de

loin la plus importante. Elle dépasse 97%.

Les prélèvements d'impôts sont en augmentation (+12,38%). La mensualisation de la taxe d'habitation et de la taxe foncière en est la cause principale. Les prélèvements d'EDF ont atteint leur maturité et restent stables.

L'accroissement des volumes des avis de prélèvement s'explique comme les années précédentes par :

- l'augmentation des services fournis sous forme d'abonnements
- l'augmentation du nombre de cartes privées qui transforment les achats en prélèvements

Concernant les téléversements, on constate une utilisation plus prononcée de ce moyen de paiement par les grandes entreprises pour payer certains impôts de montants extrêmement importants comme la TVA. Leur volume et leurs capitaux sont en forte évolution (+59,73% et 485,56%).

A contrario, la tendance constatée les années précédentes se confirme pour les TEP ordinaires qui ne sont pratiquement plus utilisés.



TITRES INTERBANCAIRES DE PAIEMENT Libellé (code opération)	ANNÉE 2001		ANNÉE 2002		RATIO (2002-2001) / 2001	
	Nombre (M)	Montants (Mds€)	Nombre (M)	Montants (Mds€)	Nombre	Montants
Ordres initiaux (O.I.)	136,58	41,10	142,20	41,42	4,12%	0,78%
Débit TIP (070)	136,58	41,10	142,20	41,42	4,12%	0,78%
Rejets (470)	1,21	0,29	1,35	0,36	11,85%	23,39%
Ordinaire	1,19	0,29	1,32	0,36	11,47%	22,90%
Hors délai	20 920	4 500 955	27 960	6 961 781	33,65%	54,67%
Ordres administratifs : voir fiche A.P.						
<b>TOTAL GÉNÉRAL TIP</b>	<b>137,79</b>	<b>41,39</b>	<b>143,55</b>	<b>41,78</b>	<b>4,19%</b>	<b>0,94%</b>
RATIO REJETS / O.I.	0,88%	0,72%	0,95%	0,88%		

# Titres Interbancaires de Paiement

Conformément à ce qui a été constaté depuis quatre ans, le volume des échanges des Titres Interbancaires de Paiements reste stable.

Cet instrument de paiement reste peu utilisé par les particuliers.



LETTRES DE CHANGE RELEVÉS Libellé (code opération)	ANNÉE 2001		ANNÉE 2002		RATIO (2002-2001) / 2001	
	Nombre (M)	Montants (Mds€)	Nombre (M)	Montants (Mds€)	Nombre	Montants
Ordres initiaux (O.I.)	114,53	453,62	109,83	436,17	-4,10%	-3,85%
LCR (060)	114,53	453,62	109,83	436,17	-4,10%	-3,85%
Rejets (460)	2,58	8,18	2,41	7,98	-6,48%	-2,48%
Ordres administratifs (069, 469, 065, 062)*	3,61		3,58		-0,74%	
<b>TOTAL GÉNÉRAL LCR</b>	<b>120,72</b>	<b>461,80</b>	<b>115,82</b>	<b>444,15</b>	<b>-4,05%</b>	<b>-3,82%</b>
RATIO REJETS / O.I.	2,25%	1,80%	2,20%	1,83%	-2,48%	1,42%

\* LCR à vérifier (069), à rectifier (469), déclaration impayé (065), Demande de restitution d'effet (062)

# Change de Lettres Relevés

Comme les années précédentes, à l'exception de 1998, l'utilisation des ordres initiaux LCR continue de diminuer en 2002 : - 4,10% en nombre. Cette tendance provient d'une utilisation plus importante des autres moyens de paiements en lieu et place des LCR.



IMAGES-CHÈQUES	ANNÉE 2001		ANNÉE 2002		RATIO (2002-2001) / 2001	
	Libellé (code opération)	Nombre (M)	Montants (Mds€)	Nombre (M)	Montants (Mds€)	Nombre
Ordres initiaux (O.I.)	197,43	61,80	3 487,50	1 801,48	-	-
Image-Chèque (160)	197,43	61,80	3 487,50	1 801,48	-	-
Chèques non circulants	195,06	36,51	3 428,38	629,37	-	-
Chèques circulants	2,37	25,30	59,12	1 172,10	-	-
Rejet d'Images-Chèques (560)	0,95	0,35	11,94	17,23	-	-
Demande de télécopie Chèques (166)	0,12		2,03		-	-
Chèques recto	33 433		334 862		-	-
Chèques recto et verso	85 599		1,68		-	-
Chèques originaux	2 268		0,02		-	-
Opérations débit de redressement Chèque (ODRIC : 167)	10 802	26 169 995	0,55	13,14	-	-
Opérations crédit de redressement Chèque (OCRIC : 168)	1 796	8 038 230	0,13	13,30	-	-
Opérations non comptable Chèque (ONC : 169)	69 171		2,38		-	-
<b>TOTAL GÉNÉRAL IMAGES-CHÈQUES</b>	<b>198,58</b>	<b>62,18</b>	<b>3 504,53</b>	<b>1 845,15</b>	<b>-</b>	<b>-</b>
RATIO REJETS / O.I.	0,48%	0,56%	0,34%	0,96%		

ANNULATIONS D'IMAGES-CHÈQUES	ANNÉE 2001		ANNÉE 2002		RATIO (2002-2001) / 2001	
	Libellé (code opération)	Nombre	Montants (Mds€)	Nombre	Montants (Mds€)	Nombre
Annulations d'Images-Chèques	0,11	0,05	1,10	7,84	-	-
Annulations d'Images-Chèques (420)	93 180	41 334 652	992 371	7,76	-	-
Rejets d'annulations d'Images-Chèques (820)	14 008	9 717 794	107 968	0,08	-	-
Annulations de rejet d'Images-Chèques	0,01	0,01	0,64	4,05	-	-
Annulations de rejet d'Images-Chèques (421)	9 277	7 890 654	587 351	3,99	-	-
Rejets d'annulations de rejets d'Images-Chèques (821)	1 288	939 164	56 443	0,06	-	-

# Images - Chèques

L'année 2002 a vu la fin de la montée en charge des échanges d'images-chèques sur le SIT.

Près de 3,5 milliards d'images-chèques ont été émises sur le SIT en 2002, ce qui représente plus de 31% du total des échanges sur le SIT en nombre et 41% en capitaux.

Un faible pourcentage de vignettes circule également au CEPC (Centre d'Echange Physique des Chèques), principalement celles dont le montant dépasse 5 000 euros. En 2002, 1,70% ont été dans ce cas.

Il y a lieu de noter que la CHCP – Chambre de Compensation des Banquiers de Paris – a été fermée en juin 2002.

La légère diminution du nombre de chèques, déjà constatée les années précédentes, est maintenue : leur volume a diminué de 0,8%.



RETRAITS DAB	ANNÉE 2001		ANNÉE 2002		RATIO (2002-2001) / 2001	
	Nombre (M)	Montants (Mds€)	Nombre (M)	Montants (Mds€)	Nombre	Montants
Ordres initiaux (O.I.)	689,46	34,56	689,76	35,82	0,04%	3,65%
Retraits DAB (190 + 140)	689,46	34,56	689,76	35,82	0,04%	3,65%
Autres opérations comptables	2,97	0,20	4,01	0,20	34,79%	-2,44%
Retraits DAB recyclés (290)	2,97	0,20	4,01	0,20	34,79%	-2,44%
Rejets de retraits (540 + 590)	0,07	6 655 054	0,04	2 762 765	-37,13%	-58,49%
<b>TOTAL GÉNÉRAL RETRAITS</b>	<b>692,50</b>	<b>34,76</b>	<b>693,81</b>	<b>36,02</b>	<b>0,19%</b>	<b>3,61%</b>
RATIO REJETS / O.I.	0,010%	0,019%	0,007%	0,008%	-37,16%	-59,95%

Nb : Les nouveaux formats d'opérations cartes ont été mis en place en 2002, ce qui explique la présence de deux codes différents pour certaines opérations.

Jusqu'à l'année 2001, on constatait régulièrement une progression de l'activité « Retraits DAB » (en 2001 : +6% aussi bien en nombre qu'en capitaux). En 2002, le nombre d'opérations de retraits DAB s'est stabilisé, tandis que le montant moyen s'est accru d'un peu plus de 3%.

Deux éléments, non encore confirmés, sont de nature à expliquer ce phénomène :

- l'arrivée de l'euro a pu modifier les comportements de la clientèle particulière qui procède à des retraits moins fréquents, mais de sommes légèrement plus importantes.
- un accroissement du nombre d'opérations échangées en intra-bancaire a pu se produire.

Le code opération « 290 - retrait DAB recyclé » est utilisé à deux fins :

- permettre au Chef de file carte de traiter, sous son BIN, pour le compte de ses sous-participants, les retraits DAB et de les retransmettre à ses affiliés.
- servir de support aux opérations de chargement du porte-monnaie électronique « PME ». Cette utilisation a été étendue pendant l'année 2002 à plusieurs régions, notamment la région parisienne au cours du dernier trimestre. Un peu plus de 2,5 millions d'opérations de rechargement de « PME » ont été échangées en 2002 contre environ 500 000 en 2001, soit une multiplication par cinq. Ces volumes restent toutefois faibles pour le moment en comparaison de l'ensemble des opérations cartes.



PAIEMENTS PAR CARTES Libellé (code opération)	ANNÉE 2001		ANNÉE 2002		RATIO (2002-2001) / 2001	
	Nombre (M)	Montants (Mds€)	Nombre (M)	Montants (Mds€)	Nombre	Montants
<b>Ordres initiaux domestiques (O.I.)</b>	<b>3 076,45</b>	<b>140,69</b>	<b>3 471,61</b>	<b>159,41</b>	<b>12,84%</b>	<b>13,30%</b>
Débit porteur (100)	3 072,51	140,35	3 466,67	158,97	12,83%	13,27%
Avoir porteur français (102)	3,81	0,33	4,90	0,44	28,63%	31,77%
Retrait guichet (101)	0,13	12 151 209	0,04	4 511 680	-68,05%	62,87%
<b>Rejets opérations domestiques</b>	<b>1,06</b>	<b>0,06</b>	<b>2,01</b>	<b>0,13</b>	<b>89,62%</b>	<b>116,66%</b>
Rejet débit porteur (500)	1,06	0,06	2,01	0,13	89,62%	116,66%
Rejet avoir porteur (502)	1 737	189 594	5 031	275 253	189,64%	45,18%
Rejet retrait guichet (501)	239	29 978	315	36 993	31,80%	23,40%
<b>Opérations cartes étranger en France</b>	<b>0,93</b>	<b>0,12</b>	<b>0,79</b>	<b>0,11</b>	<b>-15,65%</b>	<b>-8,33%</b>
Retrait d'espèces étranger en France (096)	0,93	0,12	0,79	0,11	-15,65%	-8,33%
<b>TOTAL DES ORDRES INITIAUX (O.I.)</b>	<b>3 077,38</b>	<b>140,81</b>	<b>3 472,40</b>	<b>159,53</b>	<b>12,84%</b>	<b>13,29%</b>
TOTAL DES REJETS	0,03%	0,04%	0,06%	0,08%	68,74%	84,41%

La progression en nombre et en capitaux des échanges des paiements par cartes « CB » (ordres initiaux) est restée importante en 2002. Elle est de 12,83% en nombre et de 13,27% en capitaux.

Comme prévu, avec l'arrivée des images-chèques sur le SIT, on peut constater une diminution de la part relative de ces opérations sur le réseau SIT (31,11% contre 42,94% l'an passé).

Le ratio de rejet reste à un niveau moyen en 2002 : 0,06%. Pour mémoire, il était de 0,03% en 2001 et 0,08% en 2000.

Il n'y a pas lieu de tirer de conséquences particulières sur l'accroissement du taux de rejet d'avoir porteur.



ANNULATIONS ET DIVERS	ANNÉE 2001		ANNÉE 2002		RATIO (2002-2001) / 2001	
	Nombre	Montants	Nombre	Montants	Nombre	Montants
<b>Annulations opérations classiques</b>						
Annulation d'opérat. créditrices (410)	773 835	1 001 348 628	348 196	803 049 481	-55,00%	-19,80%
Annulation d'opérat. débitrices (415)	934 839	334 910 982	1 027 858	20 761 387 352	9,95%	n.s.
Rejet d'annul. d'opérat. crédit. classiques (811)	6 396		4 171	13 731 540	-34,79%	-13,07%
Rejet d'annul. d'opérat. débit. classiques (816)	13 700	9 227 065	16 608	342 034 008	21,23%	n.s.
<b>Annulations de rejet d'opérations classiques</b>						
Annulation de rejet d'opérat. créditrices (411)	40 450	28 845 868	900	1 647 712	-97,78%	-94,29%
Annulation de rejet d'opérat. débitrices (416)	41 120	59 716 708	18 535	12 660 017	-54,92%	-78,80%
Rejet d'annul. de rejet d'opérat. créditrices (812)	18	10 252	4	1 231	-77,78%	-88,00%
Rejet d'annul. de rejet d'opérat. débitrices (817)	33	48 578	18	381 786	-45,45%	n.s.
<b>Régularisation d'opérations classiques*</b>						
Opérations débit de régul. d'opérations classiques (038)			20 765	64 089 370		
Opérations crédit de régul. d'opérations classiques (039)			2 073	31 428 990		
<b>Annulations opérations paiements par cartes</b>						
Annulation paiements cartes créditrices (402)	7 980	1 759 296	11 240	8 769 931	40,85%	n.s.
Rejet d'annulation d'opérat. cartes créditrices (802)	9	239	18	1 730	100,00%	n.s.
Annulation paiements cartes débitrices (400)	1 029 428	83 264 663	824 997	82 570 903	-19,86%	-0,83%
Rejet d'annulation d'opérat. cartes débitrices (800)	390	98 079	275	28 821	-29,49%	-70,61%
<b>Opérations cartes administratives</b>						
Commission et prime cartes débit. (026)	856 252	35 339 435	870 778	35 753 038	1,70%	1,17%
Mouvement administratif (134)	59 802		63 323		5,89%	

# Annulations et divers

Les données ci-contre sont exprimées en unités ou en euros.

Il convient de les interpréter avec beaucoup de précaution, surtout en ce qui concerne les ratios d'évolution.

La codification retenue est celle de la Profession, notamment en matière d'opérations compensées à tort échangées sur le SIT.



<b>PRIMES ÉPARGNE LOGEMENT</b>	<b>ANNÉE 2001</b>	<b>ANNÉE 2002</b>	<b>RATIO (2002-2001) / 2001</b>
Libellé (code opération)	Nombre	Nombre	Nombre
Demande de paiement de PEL (030)	2 100 698	1 939 159	-7,69%
Rejet de demande de paiement de PEL (430)	25 826	14 769	-42,81%
Annulation de demande de PEL (418)	10 810	10 648	-1,50%
Rejet d'annulation de demande de PEL (819)	3 044	2 820	-7,36%

# Primes Epargne Logement

- Les Primes d'Epargne Logement - PEL - sont des ordres à caractère administratif véhiculés par le SIT.
- Les données ci-contre sont exprimées en valeurs unitaires.





Au service de l'interbancaireté

Groupement pour un Système Interbancaire de Télécompensation

Washington Plaza - Immeuble Monceau - 31, rue de Berri - 75408 Paris Cedex 08

Téléphone/Phone : (33) 0(1) 53 89 35 35 - Fax : (33) 0(1) 53 89 43 43

[www.gsit.fr](http://www.gsit.fr)